

International Conference

Values of Care Work and Social Inclusion

돌봄의 가치와 포용사회

October 29, 2019

Seoul, Korea

Center for Transnational Migration and Social Inclusion

Institute of International Affairs
Graduate School of International Studies
Seoul National University

행사일정

09:20~09:50 등록

09:50~10:20 개회식

사회 **차승은** (수원대 사회복지대학원 교수)
환영사 **정종호** (서울대 국제대학원장)
축사 **이주호** (KDI 국제정책대학원 교수, 전 교육부장관)
문우식 (서울대 국제대학원 교수, 전 금융통화위원)
Kavita Ramdas
(Director of Women's Rights Program, Open Society Foundations)

10:20~10:40 기조연설: **백선희** (육아정책연구소장)
돌봄의 사회적 가치의 재인식과 새로운 사회로의 제언

10:40~12:00 제1부 한국 돌봄의 현주소

사회 **Maria Floro** (미국 American University 경제학과 교수)
발표 **전지원** (서울대 국제이주와 포용사회센터 선임연구원)
차승은 (수원대 사회복지대학원 교수)
2018 한국의 노인 및 아동 돌봄 유급제공자 조사를 통해 본 돌봄의 경
도남희 (육아정책연구소 연구위원)
아동패널로 본 돌봄 이용의 변화와 정책적 함의
허오영숙 (한국이주여성인권센터장)
이주여성과 '강요된 돌봄'
토론 **김영옥** (한국여성정책연구원 선임연구위원)
장지연 (한국노동연구원 선임연구위원)
Ito Peng (캐나다 University of Toronto 사회학과 교수)
Farah Nur Ain Hushin (말레이시아 MARA University of Technolog

12:00~13:20 점심

09:20~09:50 **Registration**

09:50~10:20 **Opening**

Moderator	Seung-Eun CHA Professor, University of Suwon
Welcoming Remarks	Jong-Ho JEONG Dean, Graduate School of International Studies, Seoul National
Congratulatory Address	Ju-Ho LEE Professor, KDI School of Public Policy and Management; Former Minister of Education, Republic of Korea
	Woo-Sik MOON Professor, Seoul National University; Former Member, Bank of Korea Monetary Policy Board
	Kavita RAMDAS Director, Women's Rights Program, Open Society Foundations

10:20~10:40 Keynote Address **Sun-Hee BAEK**
Director, Korea Institute of Child Care and Education
**Reexamining the social value of care and
recommendations for the betterment of society**

10:40~12:00 Session 1 **Present State of Care Work in Korea**

Moderator	Maria FLORO Professor, American University
Presenters	Jiweon JUN / Seung-Eun CHA Senior Research Fellow, Center for Transnational Migration and Social Inclusion / Professor, University of Suwon Working as a paid care worker in Korea: A preliminary analysis the 2018 Paid Eldercare and Childcare Workers Survey
	Namhee DO Research Fellow, Korea Institute of Child Care and Education Shifts in childcare use and policy implications: An analysis using the Panel Study on Korean Childr
	Young Sook HEO Director, Women Migrants Human Rights Center of Korea Migrant women and the imposed labor of care wor
Discussants	Young Ock KIM Senior Research Fellow, Korean Women's Development Institut
	Jiyeon CHANG Senior Research Fellow, Korea Labor Institute
	Ito PENG Professor, University of Toronto
	Farah Nur Ain HUSHIN Lecturer, MARA University of Technology, Malaysia

12:00~13:20 **Lunch**

13:20~16:00 제2부 돌봄가치 증진을 위한 노력: 연대와 통합

사 회 **최은영** (육아정책연구소 기획조정본부장)

발 표 **최경숙** (서울시어르신돌봄종사자종합지원센터장)

돌봄의 공공성과 현장 참여형 거버넌스

안혜경 (한국돌봄사회적협동조합 이사장)

일하는 사람들이 협동하는 돌봄경제

최영미 (한국가사노동자협회 대표)

가사노동자(Domestic Workers)의 임파워먼트와 사회권 획득을 위한 끊임없는 도전

이현림 (민주노총 공공운수노조 보육지부 대표)

온라인 조직으로 모이는 돌봄 노동자들

토 론 **김정석** (동국대 사회학과 교수, 인구와사회협동연구소장)

문현아 (서울대 국제이주와 포용사회센터 책임연구원)

Marina Durano (Open Society Foundations 책임연구원)

Tanaporn Wijan (태국 여성노동자연합 회장)

16:20~17:30 제3부 돌봄노동과 포용사회

사 회 **Elizabeth King** (Brookings Institution 선임연구위원)

발 표 **Federico Parra** (WIEGO 라틴 아메리카 지역 코디네이터)

공공 재활용 서비스 제공자로서의 통합: 콜롬비아의 쓰레기 재활용 수거자 사례

Adrian Durtschi (Head of UNICARE, UNI Global Union)

미래를 향한 조직화: 전 세계 돌봄노동자 조직화 경험

Charlotte Friar (Program Manager of CWE-GAM Project, American University)

연결을 통한 돌봄: 돌봄경제 프로젝트 협력 시민사회단체들의 사회연결망 분석 결과

0 Session 2 **Promoting the Values of Care Work: Solidarity and Integrati**

Moderator	Eun-Young CHOI Director, Office of Planning and Coordination, Korea Institute of Child Care and Education
Presenters	Kyung Sook CHOI Director, Seoul Support Center for Elderly Care Workers The public character of care work and participatory governance
	Hye Kyung AHN Chairman, Busan Dolbom Social Service Center, Korea Care Social Cooperative Social cooperatives in the care economy
	Young Mi CHOI President, Korea Domestic Worker's Association The continuous struggle towards domestic workers' empowerment and social rights fulfillment
Discussants	Hyun Lim LEE Branch Manager, Public Transport and Childcare Unit, Korean Confederation of Trade Unions The online organization of care workers
	Cheong-Seok KIM Professor & Director of Center for Collaborative Research on Population and Society, Dongguk University
	Hyuna MOON Senior Research Fellow, Center for Transnational Migration and Social Inclusion
	Marina DURANO Program Officer, Open Society Foundations
	Tanaporn WIJAN President, Women Workers' Unity Group, Thailand

0 Session 3 **Care Work and Social Inclusion**

Moderator	Elizabeth KING Nonresident Senior Fellow, Brookings Institution; Former Acting President of Human Development Network, World Bank
Presenters	Federico PARRA Regional Coordinator, Waste Pickers Latin America Program, WIEGO Recognition, integration and remuneration of waste pickers in Colombia
	Adrian DURTSCHI Head of UNICARE, UNI Global Union Organize the future: Experiences of organizing care workers around the world
	Charlotte FRIAR Program Manager of CWE-GAM Project, American University Caring about influence: Analyzing relationships and networks to promote effective advocacy on care

종합토론

사 회 **은기수** (서울대 국제대학원 교수, 국제이주와 포용사회센터장)

Maria Floro, Elizabeth King, Ito Peng, Marina Durano, Federico Parra,
Adrian Durtschi, Farah Nur Ain Hushin, 전지원, 차승은, 도남희, 김영옥,
장지연, 허오영숙, 문현아, 김정석, 최경숙, 안혜경, 최영미, 이현림,

General Discussion

Moderator

Ki-Soo EUN

Professor & Director of Center for Transnational Migration and Social Inclusion, Seoul National University

Discussants

Maria FLORO, Elizabeth KING, Ito PENG, Marina DURANO, Federico PARRA, Adrian DURTSCHI, Farah Nur Ain HUSHIN, Charlotte FRIAR, Jiweon JUN, Seung-Eun CHA, Namhee DO, Young Ock KIM, Jiyeon CHANG, Young Sook HEO, Hyuna MOON, Kyung Sook CHOI, Hye Kyung AHN, Young Mi CHOI, Hyun Lim LEE

목 차

개회식

기조연설: 돌봄의 사회적 가치의 재인식과 새로운 사회로의 제언 -----	3
--	---

제 1 부 한국 돌봄의 현주소

1.1. 2018 한국의 노인 및 아동 돌봄 유급제공자 조사를 통해 본 돌봄의 경험 -----	25
1.2. 이주여성과 '강요된' 돌봄 -----	37
1.3. 아동패널로 본 돌봄 이용의 변화와 정책적 함의-----	49

제 2 부 돌봄가치 증진을 위한 노력: 연대와 통합

2.1. 돌봄의 공공성과 현장 참여형 거버넌스 -----	59
2.2. 일하는 사람들이 협동하는 돌봄경제 -----	73
2.3. 비공식부문 가사노동자의 임파워먼트와 사회권 획득을 위한 끊임없는 도전 -----	83
2.4. 온라인 조직으로 모이는 돌봄 노동자들 -----	89

제 3 부 돌봄노동과 포용사회

3.1. 공공 재활용 서비스 제공자로의 통합: 콜롬비아의 쓰레기 재활용 수거자 사례-----	99
3.2. 미래를 향한 조직화: 전 세계 돌봄 노동자들의 조직화 경험 -----	121
3.3. 연결을 통한 돌봄: 돌봄경제 프로젝트 협력 시민사회단체들의 사회연결망 분석결과 -----	127

Contents

Opening

Keynote Address: Reexamining the social value of care and recommendations for the betterment of society-----	3
--	---

Session 1 Present State of Care Work in Korea

1.1. Working as a paid care worker in Korea: A preliminary analysis using the 2018 Paid Eldercare and Childcare Workers Survey -----	25
1.2. Migrant women and the imposed labor of care work -----	37
1.3. Shifts in childcare use and policy implications: An analysis using the Panel Study on Korean Children-----	49

Session 2 Promoting the Values of Care Work: Solidarity and Integration

2.1. The public character of care work and participatory governance -----	59
2.2. Social cooperatives in the care economy-----	73
2.3. The continuous struggle towards domestic workers' empowerment and social rights fulfillment -----	83
2.4. The online organization of care workers -----	89

Session 3 Care Work and Social Inclusion

3.1. Recognition, integration and remuneration of waste pickers in Colombia-----	99
3.2. Organize the future: Experiences of organizing care workers around the world ---	121
3.3. Caring about influence: Analyzing relationships and networks to promote effective advocacy on care -----	127

Opening

Moderator	Seung-Eun CHA Professor, University of Suwon
Welcoming Remarks	Jong-Ho JEONG Dean, Graduate School of International Studies, Seoul National University
Congratulatory Address	Ju-Ho LEE Professor, KDI School of Public Policy and Management; Former Minister of Education, Republic of Korea Woo-Sik MOON Professor, Seoul National University; Former Member, Bank of Korea Monetary Policy Board Kavita RAMDAS Director, Women’s Rights Program, Open Society Foundations
Keynote Address	Sun-Hee BAEK Director, Korea Institute of Child Care and Education Reexamining the social value of care and recommendations for the betterment of society

개회식

사 회	차승은 (수원대 사회복지대학원 교수)
환영사	정종호 (서울대 국제대학원장)
축 사	이주호 (KDI 국제정책대학원 교수, 전 교육부장관) 문우식 (서울대 국제대학원 교수, 전 금융통화위원) Kavita Ramdas (Director of Women’s Rights Program, Open Society Foundations)
기조연설	백선희 (육아정책연구소장) 돌봄의 사회적 가치의 재인식과 새로운 사회로의 제언

Opening | 개최식

**Keynote Address: Reexamining the social value of care
and recommendations for the betterment of society**
돌봄의 사회적 가치의 재인식과 새로운 사회로의 제언

Sun-Hee BAEK, President, Korea Institute of Child Care and Education

백선희 육아정책연구소장

Dr. Sun-Hee Baek is the President of Korea Institute of Child Care and Education (KICCE). She also serves as the chief editor of *International Journal of Child Care and Education Policy* published by KICCE. She has served in various policy committees related to child care, welfare, gender issues, and low birth rates, including the Policy Steering Committee of Presidential Committee on Aging Society and Population Policy; Central Childcare Policy Committee and Gender Equality Advisory Committee of the Ministry of Health and Welfare; Sustainable Development Committee of Seoul Metropolitan Government; and more. Dr. Baek earned her Ph.D. in social welfare at Chung-Ang University. She was an international research fellow at Washington University in Saint Louis and a research scholar at San Jose State University.

국제학술회의, "돌봄의 가치와 포용사회"
International Conference, "Values of Care Work and Social Inclusion"
2019. 10. 29. / 서울대 국제대학원 국제회의실
주최: 서울대 국제이주와 포용사회센터·육아정책연구소·동국대 인구와사회협동연구소

기조연설

돌봄의 사회적 가치의 재인식과 새로운 사회로의 제안

백 선 희
(육아정책연구소 소장)

I. 저출산 고령화와 사회적 위험으로서의 돌봄

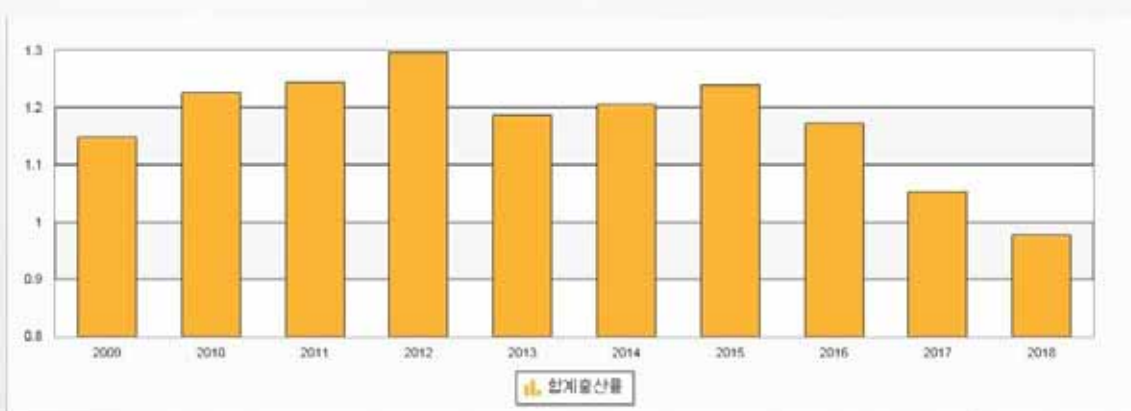
한국 저출산 고령화의 심화

- 2016. 30년 후 전국 기초자치단체의 1/3 이상 소멸 위기
- 2017. 생산인구 감소의 원년
출생아수 40만명 붕괴(36만명)
65세 이상 노인인구 > 유소년 인구
고령사회로의 진입(65+ 14%)
- 2018. 합계출산율 1명 미만 대 진입(0.98), 출생아 수 32만명



초저출산... 원인으로서의 돌봄부담

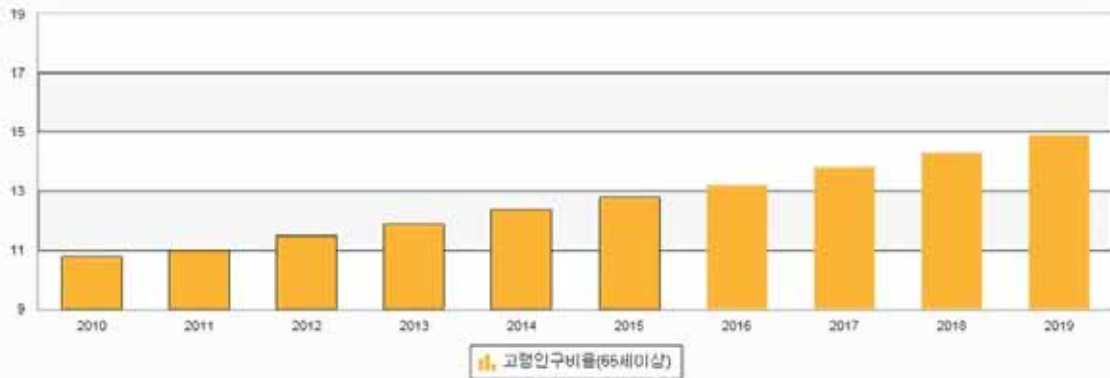
➤ 세계에서 유래 없는 초저출산 국가(2018년 1.0 이하)



출처 : 통계청 인구동향조사

심각한 고령화... 결과로서의 돌봄 부담

▶ 세계에서 가장 빠르게 고령화가 진행되는 국가



출처: 통계청 장래인구추계

이중돌봄의 시작, 노인돌봄의 심화

▶ 우리나라 미래 인구구조의 변화: 유소년 부양비, 노년부양비



출처: 통계청 장래인구추계

여성 사회경제활동 참여의 증가와 돌봄

- 여성의 사회경제적 활동의 증가 (완화된 M 커브)
- 개인의 삶의 질에 대한 관심 증가
- 일-가정 양립의 요구 증가
- 결혼, 출산, 육아에 대한 인식의 변화

저출산-고령화와 사회적 위험으로서의 돌봄

- 저출산과 고령화, 여성의 사회진출 증가, 사회의식 변화 등
- 돌봄 수요 증가: 양, 질
- 돌봄 제공자(가족, 사회, 국가): 누구?, 기존 방식으로 가능?
- 돌봄 비용 증가: 누가 부담?
- 사회 변화 대비,
지금의 돌봄 제공, 비용 부담 방식, 지속 가능성 있는가?
- 사회적 위험으로서의 돌봄 ... 어떻게 대응할 것인가?

II. 주요 이슈

저출산: 고용-결혼-돌봄

- 기혼 여성(15~54세) 취업자의 37.5%가 경력단절 경험
- 사유: 결혼 > 임신 > 출산 > 가족돌봄 > 육아 > 자녀교육 순



출처: 통계청 보도자료(2018.12.14). 2018 일·가정 양립 지표 요약.

자녀돌봄과 경제적 활동과의 갈등

➤ 자녀가 어릴수록, 자녀수가 많을수록 맞벌이 가구 비율은 낮음.



출처: 통계청 보도자료(2018.12.14): 2018일·가정양립 지표, p. 8.

돌봄책임과 돌봄자의 사회적 위상

- 아동과 노인에 대한 돌봄 수요 증가
- 여전히 여성의 돌봄에 대한 책임의식 높음
- 돌봄서비스 시장의 형성: 공공/ 비공식/ 민간영역
- 돌봄서비스 시장의 제공자: 여성, 상대적 저임금, 낮은 위상
- 돌봄서비스에 대한 사회적 투자: 수요 증대, 공급 증대, 재정 증대, 그러나 서비스 단가가 서비스 질을 담보할 수준 아님
- 전통적 낮은 지위 -> 서비스 시장 낮은 지위 -> 서비스 질 문제

돌봄교육서비스 시장의 확대

- 돌봄관련 정책과 공공영역 공급(시설, 종사자) 확대
- 아동보육정책: 어린이집
- 유아교육정책: 유치원
- 초등돌봄정책: 지역아동센터, 학교 돌봄교실
- 노인복지서비스: 노인주거복지시설, 노인의료복지시설
- 장기요양보험: 노인요양원등 요양시설
- 기타
- 종사자의 대부분은 여성, 상대적 낮은 임금

공식영역 돌봄자의 규모: 영유아보육·교육

➤ 유치원과 어린이집 교사수와 원아수

연도	원아수			교사수			원아수/ 교사수
	유치원	어린이집	계	유치원	어린이집	계	
2013	658,188	1,486,980	2,145,168	45,936	255,882	301,818	7.1
2017	694,631	1,450,243	2,144,874	53,295	275,789	329,084	6.5

출처: 육아정책연구소(2018). 2017 유아교육·보육 주요통계. pp. 29, 35. 자료를 바탕으로 재구성

공식영역 돌봄자의 규모: 초등돌봄(지역아동센터)

▶ 지역아동센터 현황(2017)

시설수	일일 이용 아동						종사자		
	계	미취학	초등 저학년	초등 고학년	중학생	고등 학생 등	계	시설장	생활 복지사
4,189	108,578	2,203	54,716	37,102	12,561	1,996	9,383	4,187	5,196

자료: 보건복지부 아동권리과

출처: 보건복지부(2018). 2018 보건복지통계연보. pp. 340-341.

공식영역 돌봄자의 규모: 노인장기요양기관

▶ 노인장기요양기관 현황

연도	계		노인요양시설		노인요양공동생활가정	
	기관수	정원	기관수	정원	기관수	정원
2013	4,648	140,019	2,498	121,349	2,150	18,670
2017	5,304	174,543	3,289	156,862	2,015	17,681

자료: 보건복지부 요양보험운영과, 국민건강보험공단 장기요양보험통계연보

출처: 보건복지부(2018). 2018 보건복지통계연보. pp. 428-429.

공식영역 돌봄자의 규모: 노인돌봄

노인복지 생활시설 수 및 생활자 현황

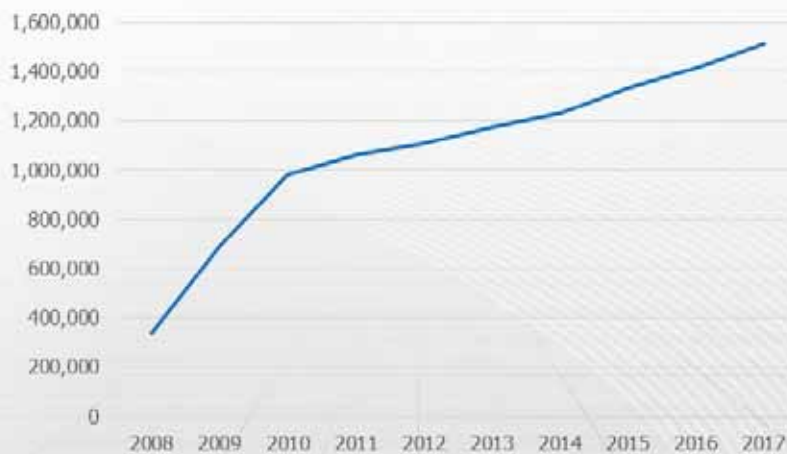
연도	계		노인주거복지시설 ¹⁾		노인의료복지시설 ²⁾	
	시설수	현원	시설수	현원	시설수	현원
2013	4,995	128,141	410	9,428	4,585	118,713
2017	5,613	157,918	371	9,272	5,242	148,646

주: 1) 양로시설, 노인공동생활가정 포함
 2) 노인요양시설, 노인요양공동생활가정 포함
 자료: 보건복지부 요양보험운영과, 노인복지시설현황.
 출처: 보건복지부(2018). 2018 보건복지통계연보. Pp. 354-355.

공식영역 돌봄자의 규모: 노인장기요양기관

요양보호사 자격증 취득자수

2008년 339,197명 → 2017년 1,512,750명으로 지속적 증가



자료: 보건복지부 요양보험제도과
 출처: 보건복지부(2018). 2018 보건복지통계연보. p. 358.

Ⅲ. 주요 정책 방향

함께 일하고 함께 돌보는 사회

➢ 저출산·고령사회 정책 로드맵 비전, 목표 및 추진과제



출처: 저출산·고령사회위원회 보고자료(2018.12. 7.). 저출산·고령사회 정책 로드맵, p. 3.

돌봄과 모든 세대의 삶의 질 보장

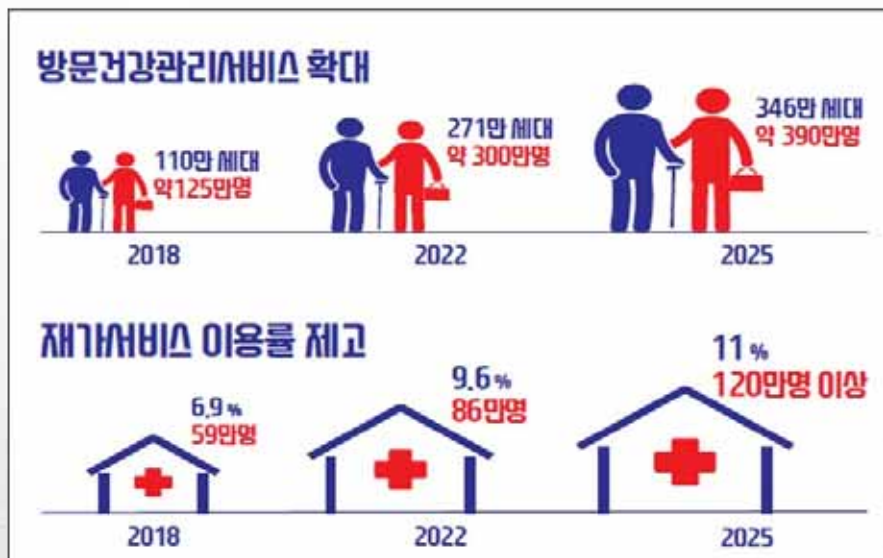
저출산·고령사회 정책 로드맵에 따른 변화 모습



출처: 저출산고령사회위원회 보고자료(2018.12. 7.). 저출산·고령사회 정책 로드맵, p. 3.

재가 돌봄·건강서비스 수요 및 공급 확대

돌봄·건강 서비스 확대



출처: 저출산고령사회위원회 보도자료(2018.12. 6.). 아동, 2040 세대, 은퇴세대의 더 나은 삶 보장에 역량 집중-별첨자료 2.

돌봄 관련 정책의 확대

- 국공립어린이집·유치원 확대
 - 국공립 이용율 40% (민간 전환, 매입 등)
 - 공보육·교육 확충
- 촘촘한 초등 돌봄 제공: 학교 안팎 온종일 돌봄 20만명 확대
 - 학교 돌봄, 마을 돌봄
- 틈새없는 돌봄 가정, 공동체 돌봄으로 사각지대 보완
 - 아이돌봄 서비스 확대, 공동육아나눔터 확대

한국 돌봄관련 정책의 방향과 시사점

- 모든 개인의 삶의 질 제고
- 함께 일하고 함께 돌봄: 일-가정의 양립
- 아동, 노인돌봄 정책 확대: 돌봄 관련 공급(일자리) 확대
- 공공부문 확대: 공공영역 일자리 확충
- 돌봄의 다양한 주체의 출현: 틈새영역, 지역사회(주민)
- 돌봄 노동의 다양화: 단순 돌봄에서 교육, 보건 등 통합서비스 요구
- 돌봄에 대한 사회적 가치 재인식 요구, 새로운 구조 필요

IV. 제언: 돌봄 위기에 대한 대응

돌봄의 위기, 돌봄 패러다임 전환의 필요성

- 돌봄 책임: 전통적 성역할 분담의 지속
- 돌봄 위기: 저출산과 고령화, 여성의 사회진출 증가 등
- 돌봄 요구: 성평등한 역할분담, 비용, 서비스 질 등
- 돌봄 갈등: 책임, 제공(비용), 공식-비공식, 비영리-영리
- 돌봄 확대: 공공부문, 시장부문

- 돌봄 경제(Care Economy) : 비공식, 공공, 비영리, 영리

돌봄의 위기, 돌봄 패러다임 전환의 필요성

➤ 돌봄 패러다임 전환

- . 돌봄은 의존자를 위한 행위가 아닌,
모든 인간의 생애주기에서 발생하는 자연스런 과정
- . 돌봄 민주주의: 돌봄 받을 권리와 돌봄 책임
- . 돌봄 책임주체: 여성/가족 - 정부/공공 - 지역/기업/사회
- . 사회적 비용에서 사회적 투자로 재인식
(유아기 투자 효과, 영유아돌봄과 여성, 노인돌봄과 여성)
- . 돌봄 책임의 재구조화: 비공식-공공-비영리-시장 조합

복지국가에서 돌봄복지국가로

- 돌봄민주주의의 구현(Joan C. Tronto , 돌봄 민주주의, 2014)
- 복지국가에서 돌봄복지국가로
돌봄의 가치에 대한 재인식과 공적 지원의 확대
⇒ 새로운 복지국가(Engster, 2017; Folbre, 1996; 2001)



NOTES*

NOTES*

Session 1 Present State of Care Work in Korea

- Moderator** **Maria FLORO**
Professor, American University
- Presenters** **Jiweon JUN / Seung-Eun CHA**
Senior Research Fellow, Center for Transnational Migration and Social Inclusion /
Professor, University of Suwon
**Working as a paid care worker in Korea: A preliminary analysis
using the 2018 Paid Eldercare and Childcare Workers Survey**
- Namhee DO**
Research Fellow, Korea Institute of Child Care and Education
**Shifts in childcare use and policy implications:
An analysis using the Panel Study on Korean Children**
- Young Sook HEO**
Director, Women Migrants Human Rights Center of Korea
Migrant women and the imposed labor of care work
- Discussants** **Young Ock KIM**
Senior Research Fellow, Korean Women's Development Institute
- Jiyeon CHANG**
Senior Research Fellow, Korea Labor Institute
- Ito PENG**
Professor, University of Toronto
- Farah Nur Ain HUSHIN**
Lecturer, MARA University of Technology, Malaysia

제1부 한국 돌봄의 현주소

- 사 회** **Maria Floro** (미국 American University 경제학과 교수)
- 발 표** **전지원** (서울대 국제이주와 포용사회센터 선임연구원)
차승은 (수원대 사회복지대학원 교수)
2018 한국의 노인 및 아동 돌봄 유급제공자 조사를 통해 본 돌봄의 경험
- 도남희** (육아정책연구소 연구위원)
아동패널로 본 돌봄 이용의 변화와 정책적 함의
- 허오영숙** (한국이주여성인권센터장)
이주여성과 '강요된 돌봄'
- 토 론** **김영옥** (한국여성정책연구원 선임연구위원)
장지연 (한국노동연구원 선임연구위원)
Ito Peng (캐나다 University of Toronto 사회학과 교수)
Farah Nur Ain Hushin (말레이시아 MARA University of Technology 강사)

1. Present State of Care Work in Korea

한국 돌봄의 현주소

1.1. Working as a paid care worker in Korea: A preliminary analysis using the 2018 Paid Eldercare and Childcare Workers Survey

2018 한국의 노인 및 아동 돌봄 유급제공자 조사를 통해 본 돌봄의 경험

Jiweon JUN, Senior Research Fellow, Center for Transnational Migration and Social Inclusion

전지원 서울대 국제이주와 포용사회센터 선임연구원

현재 서울대학교 국제대학원 국제이주와 포용사회센터 선임연구원으로 재직 중이다. 돌봄의 가치, 돌봄제공자의 삶의 질, 여성의 사회진출, 가정 내 남녀 노동분업, 생애주기에 따른 시간사용패턴 변화, 노년의 삶의 질, 일-삶의 균형 및 저출산 등의 문제에 관심을 갖고 있다. 돌봄노동과 경제 (Care Work and the Economy, CWE-GAM project) 연구팀의 일원이며 캐나다 토론토대학교 글로벌 사회정책센터 (Centre for Global Social Policy, University of Toronto, Canada)와 영국 옥스퍼드대학교 생활 시간연구센터(Centre for Time Use Research, University of Oxford, UK)에서 연구원으로 근무했다. 옥스퍼드대학교 사회학과에서 영국 노년의 시간사용과 삶의 질에 관한 논문(“Balance Beyond Work Life: An Empirical Study of Older People’s Time Use in the UK”)으로 박사학위를 받았다

Seung-Eun CHA, Professor, University of Suwon

차승은 수원대 사회복지대학원 교수

수원대학교 아동가족복지학과 부교수로 재직중이다. 중노년기 가족의 건강과 생애과정에 관한 연구로 서울대학교에서 박사학위를 받았고, 수원대학교 부임전에는 미국 메릴랜드 주립대학 객원연구원, 한양대학교 인구및고령사회연구소에서 전임연구원으로 근무하기도 하였다. 최근까지 생활시간, 시간조망 그리고 시간정책에 관한 연구를 수행했고, 현재 돌봄의 경제에 관한 연구단 소속으로 한국의 돌봄실태에 대한 연구를 진행하고 있다.

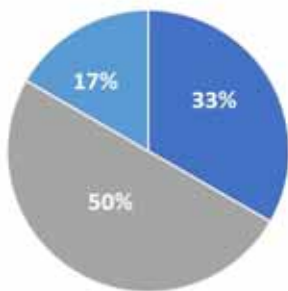


2018 한국의
돌봄 조사

- 돌봄과 경제 (Care Work and the Economy) 국제프로젝트의 일환
- 한국의 가정내 돌봄, 그리고 유급 돌봄의 실태에 대한 양적, 질적 조사 (노인돌봄, 아동돌봄)
- 2018 한국의 노인 및 아동 돌봄 가족조사 - 전국 1000명
- 2018 한국의 노인 및 아동 돌봄 유급제공자 조사 - 600명 (설문지+ 돌봄제공자 특화 시간일지)
- 노인 및 아동유·무급 돌봄제공자 심층인터뷰 - 96건
- 유급제공자조사 표본 할당
 - 시설 및 노인 재가 유형:
권역별 종사자 분포 현황을 반영한 비례배분
 - 재가(아이돌보미) 및 비공식 개인 계약 유형:
권역별 균등 유의할당

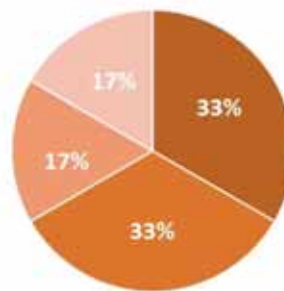
유급돌봄제공자 조사 대상 구성

노인돌봄유형, N=300



■ 재가 ■ 시설 ■ 비공식 개인계약

아동돌봄유형, N=300



■ 아이돌보미 ■ 비공식 개인 계약
■ 국공립/법인 어린이집 ■ 민간/가정 어린이집

조사대상 평균 프로필

	유급노인돌봄제공자	유급아동돌봄제공자
주중 평균 돌봄일수	4.6 일 (sd=0.8)	4.9일 (sd=0.5)
평균 연령	54.5세 (sd=6.8)	47.2세 (sd=10.0)
학력	고교미만 10.3%, 고교 78%, 대학교이상 11.7%	고교미만 4%, 고교 50.7%, 대학교이상 45.3%
성별	여성 94.7%, 남성 5.3%	여성 95.7%, 남성 4.3%
돌봄일 월평균 소득	100만원 미만 24.7% 100~150만원 26.7% 150~200만원 45.3% 200~250만원 2.3% 250만원 이상 1%	100만원 미만 29.3% 100~150만원 28.7% 150~200만원 25.3% 200~250만원 14.7% 250만원 이상 2%
혼인상태	배우자 있음 84.7%	배우자 있음 85.7%



“(돌봄 일을 통해) 인간적으로 성숙해진다”



“돌보는 일에 만족하고 있다”



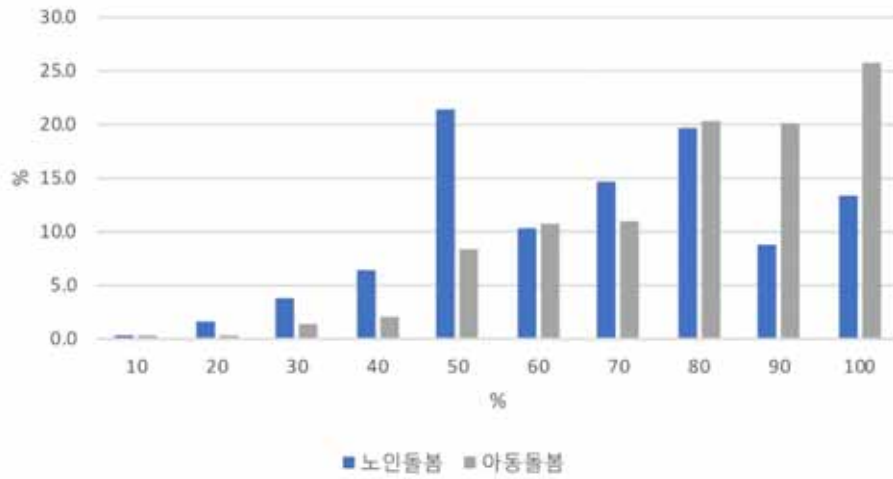
“돌봄 일에서 보람을 느낀다”



“돌봄 일을 하는 내가 자랑스럽다”



돌봄 대상자의 건강과 안위에 대한 높은 책임감



높은 업무강도
불안정한처우





높은 업무강도

높은 업무강도

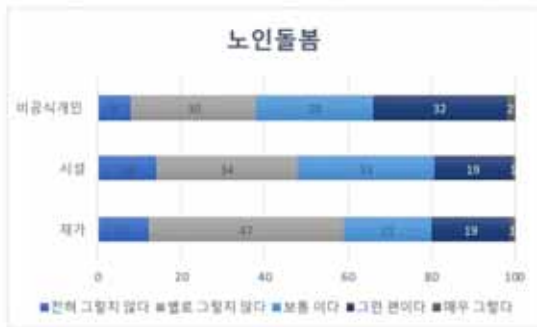
- “돌봄대상에게서 한시도 눈을 땄 수 없다”
 - 노인돌봄 40.3% , 아동돌봄 67.3% (어린이집의 경우 70% 해당)
- “원하는 때 휴식을 취할 수 없다”
 - 노인돌봄 39% , 아동돌봄 46.3% (노인돌봄 시설의 42%, 어린이집의 경우 64% 해당)
- “자유롭게 화장실에 갈 수 없다”
 - 노인돌봄 13% , 아동돌봄 26.3% (어린이집의 32% 해당)
- “방해받지 않고 식사할 수 없다”
 - 노인돌봄 21.3% , 아동돌봄 39.7% (국공립 어린이집 62%, 민간어린이집 50% 해당)

어느 아이돌보미의 하루

- 지역 서울
- 주중돌봄일수 5일
- 주중하루평균 돌봄시간 10시간
- 주말돌봄일수 2일, 하루 평균 4시간
- 평일하루평균 2가정 방문
- 2016년 돌봄일 시작
- 월평균소득 150~200만원 미만
- 46세, 기혼 여성, 간병사, 베이비시터, 요양보호사 자격증 보유
- 돌봄대상아동 2세, 5세

돌봄대상에게서 한시도 눈을 뗄 수 없다
 "원하는 때 휴식을 취할 수 없다"
 "자유롭게 화장실에 갈 수 없다"
 "방해받지 않고 식사할 수 없다"

Id 59	활동
6:00	기상
	식사준비 및 식사
6:50	배우자돌보기
7:40	집나서기 (출근)
8:10	근무도착
8:20	안아주기 대화하기
	음식먹이고 대화하기, 기저귀갈기(2번), 책읽어주고 실내놀이
8:40	
10:00	산책나가기 간식먹이기 (실내놀이시설)
11:20	산책 후 돌아와 인지활동 도움
11:40	아이 재우기, 본인 식사
12:50	안아주기, 밥먹이기, 목욕시키기, 책읽어주기
13:40	다음 근무지 이동
14:40	아이 하원 픽업
	근무지 도착해서 돌봄 시작 (간식주기, 목욕시키고 옷갈아입히기, 화장실 도움)
15:00	
18:00	청소, 씻기기, 간식먹이기, 음식 주기
21:00	뒷정리 후 퇴근
21:20	집 도착
	(세탁하기, 식사준비, 잠)



“정해진 시간보다 더 일하는 경우가 많은 편”

- 비공식 개인계약의 경우, 노인돌봄의 34%, 아동돌봄의 35%가 정해진 시간보다 더 일하는 경우가 많다고 응답
- 시설/재가 요양보호사 역시 20%가 정해진 시간보다 더 일한다고 응답
- 민간/가정 어린이집의 경우는 그 비율이 46%에 달함. 국공립 어린이집 역시 34%나 됨.

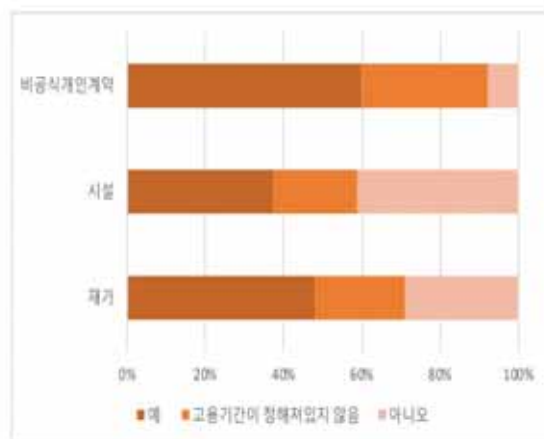
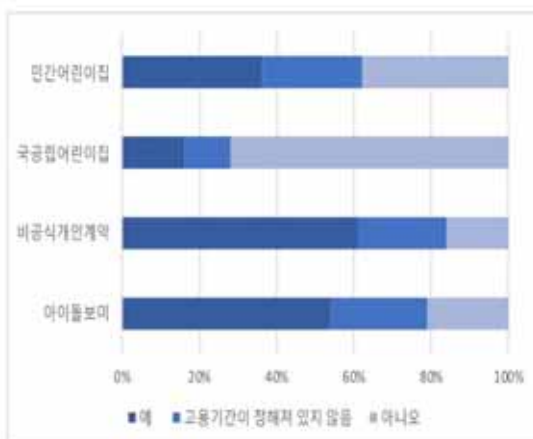
“계약기간 남아 있더라도 고용주 요구시 그만둬야”

노인돌봄
평균 68%



아동돌봄
평균 69%

“계약기간 남아 있더라도 고용주 요구시 그만둬야”



그밖에도...

- 다수가 무급휴일 (아동돌봄의 63.2%, 노인돌봄의 57%)
- 근무 일정이 일방적으로 갑자기 취소되는 경우 (재가 요양보호사 30%, 재가 아이돌보미 26%)
- 응답자의 상당수가 현재 임금에 불만족 (노인돌봄 평균 48%, 아동돌봄 평균 36.3%)
- 낮은 소득 - 특히 재가 요양보호사의 경우 응답자의 50%가 월평균 100 만원 미만 소득, 재가 아이돌보미의 경우에도 46%가 월평균 100 만원 미만 소득.

업무조건에 따라
돌봄 활동의 종류, 빈도,
난이도에 차이

- 같은 노인돌봄, 아동돌봄이라 하더라도 재가/시설 등 여부에 따라 돌봄활동의 종류, 빈도, 체감 난이도의 차이가 다르게 나타남.
- 예를 들어 옷 갈아입히기, 용변처리 도와주기,안아주기 업어주기 등 같은 돌봄활동임에도 민간/가정어린이집에서 일하는 유급돌봄제공자가 재가 아이돌보미, 베이비시터, 국공립 어린이집 교사에 비해 더 '힘들다'고 평가하는 것으로 나타남.

업무조건에 따라
돌봄 활동의 종류, 빈도,
난이도에 차이

- 실내에서 함께 이야기하거나 놀기와 같은 상호작용 관련 활동에서도 민간/가정어린이집 교사는 평균 3.2 점을 나타내 평균 2.7점인 다른 유급돌봄제공자에 비해 더 힘들다고 생각. **민간/가정 어린이집의 근무환경이 더 열악함을 시사.**
- 노인돌봄의 경우에도 '시설'에서 일하는 경우가 재가나 간병인에 비해 목욕/샤워도움, 용변도움, 부축하기, 음식 먹는 것 도와주기 등 **모든 활동을 하루 1번~수회이상 하는 경우가 높게 나타나며, 이들 각각의 활동을 힘들다고 느끼는 정도도 재가나 비공식계약(간병인)돌봄제공자에 비해 높은 것으로 나타남.**

근무환경, 업무 조건 및 그에 따른 돌봄의 경험에 대한
세심한 고찰을 통한 개선책 마련이 필요

누가
돌봄노동자를
돌보는가

- 노인돌봄제공자의 73%, 아동돌봄제공자의 53%가 돌봄일 시작 이후 좀더 피곤하다고 느낀다/스트레스를 받는다, 신체적부담을 느낀다 등 건강 변화를 겪었다고 응답
- 유급노인돌봄제공자의 85.3%, 유급아동돌봄제공자의 72%가 집안일을 본인이 전담. 아프거나 도움이 필요할 경우 돌봐주거나 도와줄 사람이 없다는 경우가 27% 가량.
- -돌봄노동제공자의 '시간일지'를 보면, 낮에는 돌봄대상자를 위한 돌봄과 가사일을 제공하고, 퇴근 이후에는 본인의 가족을 위한 돌봄일을 하는 것이 드러남.



- 돌봄 일자리가 지속적이고 안정적이며 적절한 수익을 보장하는 양질의 일자리가 되는 것은 유급돌봄제공자의 안위를 위해서도 중요하며, 돌봄 대상자들이 안정적으로 좋은 돌봄을 받기 위해서도 필수불가결한 조건.
- 특히 돌봄 일의 강도가 높고 이직율이 높아 양질의 돌봄노동자를 안정적으로 확보하는 것이 여러 다른 나라에서도 매우 어려운 과제로 여겨지고 있음 (Decent Work 로 만들자는 것이 세계적 흐름).
- 한국 유급돌봄제공자의 경우 처우에 비해 돌봄노동에 대한 자부심과 대상자에 대한 책임감이 높은 편.
- 돌봄 일자리가 양질의 일자리로 거듭날 수 있도록 하는 정책 개발 및 돌봄의 가치에 대한 사회적 인식 전환이 필요.

감사합니다.

서울대 국제이주와 포용사회센터 선임연구원 전지원 jiweon.jun@gmail.com

수원대 사회복지대학원 교수 차승은 secha@suwon.ac.kr

1. Present State of Care Work in Korea

한국 돌봄의 현주소

1.2. Shifts in childcare use and policy implications: An analysis using the Panel Study on Korean Children

아동패널로 본 돌봄 이용의 변화와 정책적 함의

Namhee DO, Research Fellow, Korea Institute of Child Care and Education

도남희 육아정책연구소 연구위원

Dr. Nam Hee Do is currently the Team Manager of the International and Korean Unification Team at Korea Institute of Child Care and Education (KICCE). She obtained her B.A. in Psychology from Korea University, M.A. in Child Education from Southern Illinois University (where she also completed doctoral coursework), and Ph.D. in Child & Family Studies from Yonsei University. She had served as a lecturer at numerous universities, including Yonsei University, Sogang University, and also as a Research Assistant Professor at Hanyang Institute for Woman for two years. Since 2011, she has been a research fellow at Korea Institute of Child Care and Education.

Dr. Do's expertise and research interests include longitudinal studies on Korean children, early childhood development and children's happiness, child rearing environment, and etc. She published numerous journal articles, including "Determining the relationship of children's socioeconomic background with vocabulary development: A longitudinal study of Korean children at 3 and 7 years of age," "A study on time use typology of 6-year-old infants," and "The impact of expected child-rearing expenses on childbirth based on the matching of two Korean panel data." Some of her recent research projects include "Plans to Further Safe Childcare Education Environments: Improvement Measures and Current Safety Management Status of Kindergarten and Childcare Centers" and "Current Status and Improvement Measures of Meals and Snacks Provided by Kindergartens and Childcare Centers."

아동패널로 본 돌봄 이용의 변화와 정책적 함의

2019. 10. 29(화), 서울대 국제대학원

도남희, 육아정책연구소 연구위원



한국아동패널의 목적



아동을 중심으로 발달과 주변 환경을 모두 포괄하여 측정



효과적인 양육 및 육아, 아동 발달에 대한 횡단적·종단적 자료를 제공

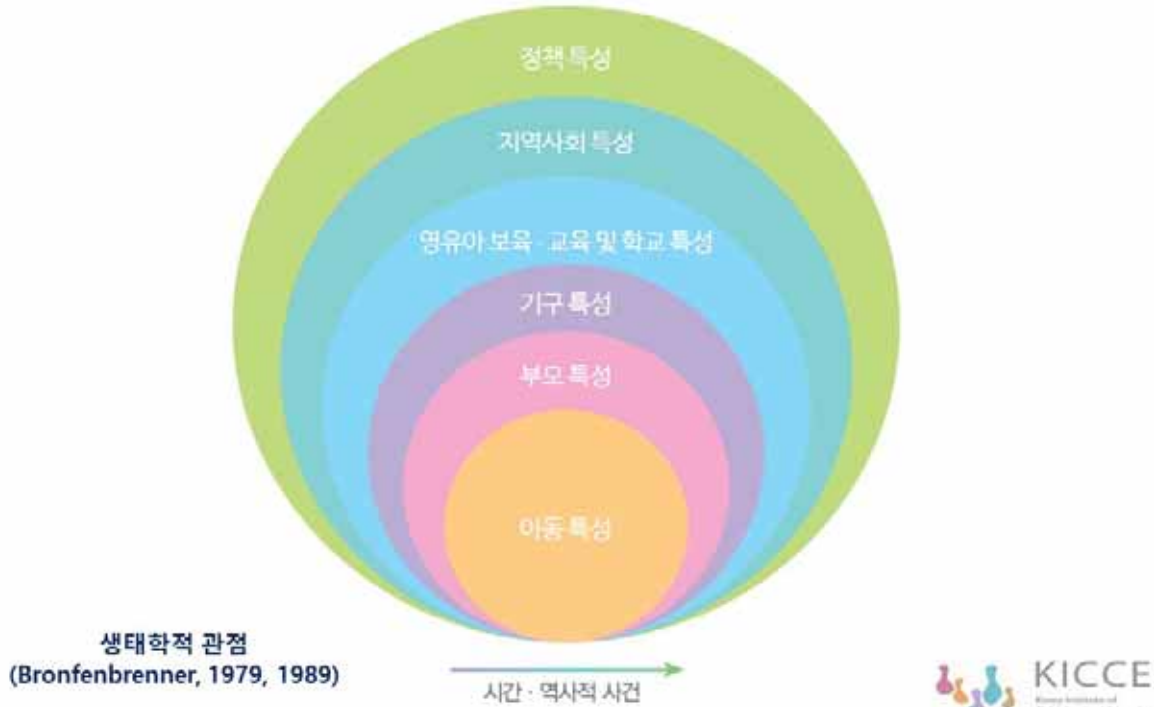


정부의 육아지원 정책 수립을 위한 기초 자료 생산

우리나라 아동의 건강한 성장과 발달에 적합한 환경을 모색하기 위한 종단연구



한국아동패널의 이론적 틀



주요 변인



한국아동패널의 연구 대상 및 조사 실시

▶ 2008년 ~ 2010년 조사 중
1회 이상 성공한 패널 2,150가구



한국아동패널의 조사방법: 일반조사



한국아동패널의 조사방법: 심층조사

심층조사 단계



1차 2009년 베일리 발달검사, 애착, 기질, 어머니 성격	2차 2013년 웁슬러 지능검사, 표현 어휘력	3차 2015~16년 병원 방문 알레르기 질환 검사

KICCE Korea Institute of Child Care and Education

조사 진행 내용



Growing Up



패널 유지율



영유아기(0-6)의 양육지원서비스 이용

육아지원(양육) 서비스 이용 현황

단위: 명, %

구분	2008	2009	2010	2011	2012	2013	2014
조사참여	2,077	1,903	1,802	1,754	1,703	1,662	2,067
이용 안함	2034	1682	1025	360	93	8	9
이용함	43	221	777	1394	1610	1654	1611
이용률	2.1%	11.6%	43.1%	79.5%	94.5%	99.5%	99.4%

자료: 한국아동패널 2009-2014

영유아기(0-6)의 양육지원서비스 유형

단위: 명

구분	2008	2009	2010	2011	2012	2013	2014	
전체	2,077	1,903	1,802	1,754	1,703	1,662	2,067	
이용유형	대리양육	294	296	196	83	2	12	83
	어린이집 (놀이방 포함)	43	192	769	1366	1579	636	498
	기타		29					
	선교원 등 기타학원			4	2	26		
	학원			4	23	43	153	85
	유치원				3	1	960	1091
	기타 기관					1		
	일시보육						5	8
	공공기관 운영 프로그램							70

자료: 한국아동패널 2009-2014



영유아기의 육아지원서비스 이용 이유



내용	이용 이유	2008	2009	2010
교육적 도움을 위해	보육시설이 교육적으로 더 도움이 될 것 같아서	5	-	-
	이에게 어린이집이 교육적으로 더 도움이 될 것 같아서 교육내용이 마음에 들어서	-	8	262
또래 어울림을 위해	또래와 어울릴 수 있으므로	1	38	312
개인 대리 양육자 이용/고용 비용 부담	개인대리양육자나 학원이용 비용보다 부담이 덜 되어서	-	52	58
	개인 대리양육자를 고용하는 비용이 부담되어서	18	-	-
개인 대리 양육자 및 보육시설을 믿을 수 없어서	개인 대리양육자를 믿을 수 없어서	4	9	-
	개인대리양육자나 어린이집을 믿을 수 없어서 개인대리양육자나 학원을 믿을 수 없어서	-	-	3
개인 대리 양육자 및 보육시설을 찾기 힘들어서	개인 대리양육자를 구하기 힘들어서	10	29	-
	개인 대리양육자나 미땅한 어린이집을 찾기 힘들어서 개인 대리양육자나 미땅한 학원을 찾기 힘들어서	-	-	1
거리적 이점으로	집에서 가까워서	-	-	17
	엄마의 근무지와 동일해서	-	8	-
남들이 보내니까	남들이 보내니까	-	-	2
아이가 원해서	아이가 원해서	-	-	8
기타	기타	5	3	59
	무응답	-	32	1
전체		43	221	777

자료: 한국아동패널 2009-2014

단위: 명, %

초등전기(7-9)의 돌봄서비스

단위: 명, %

구분	2015	2016	2017
조사참여	1598	1525	1484
학기중	17.4	20.3	18.9
방학중	17.1	17.5	19.5

자료: 한국아동성장발달 중단연구 2016(한국아동패널 II)
 한국아동성장발달 중단연구 2017(한국아동패널 II)
 한국아동성장발달 중단연구 2018(한국아동패널 II)



초등전기(7-9)의 돌봄서비스 유형

단위: %

구분	돌봄 서비스 이용 유형					
	학기중			방학중		
	2015	2016	2017	2015	2016	2017
조부모 및 기타 친인척	17.4	52.2	71.1	17.1	58.9	78.3
비혈연 대리양육자	1.0	4.2	1.9	0.9	4.2	2.4
아이돌보미	0.5	1.9	3.1	0.6	1.9	0.6
초등돌봄교실	12.5	36.9	10.8	9.2	29.6	7.0
지역아동센터	1.3	3.4	9.7	1.5	3.1	7.8
기타	0.8	1.3	3.5	0.8	2.3	3.9



초등전기(7-9)의 돌봄서비스 평균 이용시간 (일)

단위: 시간

구분	돌봄 서비스 하루 평균 이용 시간					
	학기중			방학중		
	2015	2016	2017	2015	2016	2017
조부모 및 기타 친인척	5.22	4.63	4.40	6.52	6.63	6.35
비혈연 대리양육자	5.9	2.62	5.23	6.23	4.68	5.02
아이돌보미	2.56	3.37	1.78	2.49	3.51	2.00
초등돌봄교실	2.96	2.67	2.56	4.59	4.88	4.62
지역아동센터	3.41	3.93	3.37	4.73	5.17	5.66
기타	3.67	3.52	2.00	4.05	6.56	3.24



초등전기(7-9)의 돌봄서비스 주당 이용 일

단위: 일

구분	돌봄 서비스 주당 이용 일					
	학기중			방학중		
	2015	2016	2017	2015	2016	2017
조부모 및 기타 친인척	4.23	4.71	4.74	4.24	4.72	4.64
비혈연 대리양육자	4.6	4.23	5.13	3.99	3.85	4.19
아이돌보미	4.81	4.01	3.25	3.75	3.83	5.00
초등돌봄교실	4.83	4.84	4.80	4.72	4.81	4.44
지역아동센터	5.1	4.83	4.92	5	5.14	4.92
기타	4.28	4.73	3.96	4.5	5.09	4.15



초등전기(7-9)의 돌봄서비스 월 평균 비용

단위: 만원

구분	돌봄 서비스 월 평균 비용					
	학기중			방학중		
	2015	2016	2017	2015	2016	2017
조부모 및 기타 친인척	26.95	37.22	57.32	27.55	35.34	49.54
비혈연 대리양육자	61.2	71.20	84.09	67.03	64.00	55.35
아이돌보미	12.54	19.71	17.61	8.64	10.30	73.25
초등돌봄교실	2.43	2.46	4.98	2.91	2.90	26.36
지역아동센터	1.05	2.02	3.65	1.2	1.86	6.26
기타	18.99	55.05	33.21	19.85	40.00	3.98



초등전기(7-9)의 돌봄서비스 이용 만족도

단위: 만원

구분	돌봄 서비스 이용 만족도					
	학기중			방학중		
	2015	2016	2017	2015	2016	2017
조부모 및 기타 친인척	4.21	4.27	4.43	4.27	4.30	4.38
비혈연 대리양육자	4.17	4.18	3.85	4.05	3.65	3.69
아이돌보미	3.67	4.67	4.12	3.41	4.61	4.36
초등돌봄교실	3.97	3.98	4.12	3.92	3.90	4.16
지역아동센터	4.09	4.32	4.23	4.15	4.42	4.18
기타	4.13	3.96	3.96	4.16	3.65	3.85



패널자료로 본 돌봄의 시사점

- 대리양육은 만 0세부터 시작
- 만 3세부터 시작하여 육아지원서비스 이용
- 초등 이후 돌봄서비스 이용율은 약 20% 내외이며 조부모와 친인척이 주로 담당함
- 주당 4일 정도, 하루에 5~6시간 이용
- 아이의 연령에 맞는 돌봄 서비스 체계 구성과 인력 배치 및 이를 위한 관리가 필요함

Thank you



1. Present State of Care Work in Korea

한국 돌봄의 현주소

1.3. Migrant women and the imposed labor of care work

이주여성과 '강요된 돌봄'

Young Sook HEO, Director, Women Migrants Human Rights Center of Korea

허오영숙 한국이주여성인권센터장

2007년부터 한국이주여성인권센터에서 일하고 있으며 현재 대표를 맡고 있다. 강릉원주대학교 다문화학과 겸임교수이다. 단행본 “결혼이주여성의 본국 가족 지원”(2013)을 썼고, “아무도 몰랐던 이야기: 폭력 피해 여성들의 생존 분투기(2018)”를 공동 집필했다.



이주여성과 '강요된' 돌봄

허오영숙 (한국이주여성인권센터)



주요 내용:

- 한국 정부의 외국인 관련 정책은 크게 노동력 정책 (고용 허가제), 다문화가족 정책, 동포 정책으로 나눌 수 있음.
- 노동력 정책, 동포정책은 젠더 고려한 정책이 없고, 다문화가족 정책은 가족 유지 중심
- 이주여성 관련 정책은 전통적 성 역할에 기반한 내용으로, 국가의 정책이 이주여성의 돌봄 노동을 강요하고 있다고 봄

이주여성 규모

- 2018년 기준 국내 체류 외국인: 2백3십70만명 중 여성 46%인 1백8만명

- 체류자격별 이주여성 규모 :

결혼비자&혼인귀화	25만명,
동포	23만명,
사증면제	12만명,
동포방문취업	10만명,
비전문취업	2만5천명

출처: KOSIS 국가 통계 포털, 법무부,

「출입국사 및 체류 외국인통계」



모범 귀화자: 4명 (남 2, 여 2)

남성 1: 중국 출신, 독립운동가 후손, 현재 해양 경찰
남성 2: 파키스탄 출신, 수출의 탑 수상한 기업가

여성 1: 베트남 출신 혼인 귀화, 고령의 시어머니와 어린 세 자녀 부양, 검정고시 등 학업과 자원봉사

여성 2: 필리핀 출신 혼인 귀화, 시부모 등 대가족 부양, 생계와 자원봉사

출처: 법무부. 2018년 12월 19일 모범귀화자 기념패 수여식

2019년 특례고용허가제 고용허용 업종

구분	내용
제조업	<ul style="list-style-type: none"> • 상시근로자 300인 미만 또는 자본금 80억원 이하 • 상시기준에 충족하지 않더라도 지방중소기업청에서 발급한 '중소기업확인서' 제출 시 인정
건설업	<ul style="list-style-type: none"> • 모든 건설공사 ※ 발간소재철소적용허가 건설현장이 건설업체 중 건설면허가 산업안전관리인 경우에는 적용 제외
서비스업	<ul style="list-style-type: none"> • 하수 배수 및 분뇨처리업(37) • 복구를 수급, 운반, 처분 및 재활생업(30) • 육지 동물 및 야생 동물 도매업(46205) ※ 단, 열대어 및 관상어 도매업 제외 • 기타 산업용 농산물 도매업(46209) ※ 단, 미가공 기타 도매업 제외 • 생활용품 도매업(464) • 기계장비 및 관련용품 도매업(465) • 기타 생활용품 소매업(475) • 기타 상품 전문 소매업(478) • 우정포 소매업(479) • 육상여객 운송업(492) • 호텔업(55101) ※ 관광진흥법 제3조의 호텔업을 제외하나, 같은 법 시행령 제2조 및 제3조에 의한 1인 이상 호텔업은 포함 • 여객업(55102) • 한식 음식점업(5611) • 외국식 음식점업(5612) • 기타 간이 음식점업(5619) • 사업시설 유지관리 서비스업(7410) • 건물 및 상업설비 청소업(7421) • 여행사 및 기타 여행보조 서비스업(792) • 여행복지 서비스업(87) • 자동차 용접 수리업(95211) • 자동차 인분 수리업(95212) • 승합자동차 수리업(9525) • 육탕업(96121) • 산업용 세탁업(96811) • 개인 간병(96833) • 가구내 고분할등(97) • 재활용 재료수급 및 판매업(46751) • 낱알·냉동 콩고급(52102)(내용에 위치한 업체) • 서적, 잡지 및 기타 인쇄물 출판업(581)

(한국 국적) 자녀 여부에 따라 달라지는 체류와 귀화

- 한국 국적 자녀가 있을 경우 결혼이민비자 체류 연장 용이
- 한국 국적 자녀가 있을 경우 혼인 귀화 심사 기간 짧아짐
(법무부 2019년 7월 국적처리 기간 안내: 자녀 양육 약 10개월, 그 외 약 18개월)
- 협의 이혼 후 양육권, 또는 면접교섭권으로 체류 가능. 협의이혼 후 자녀 없을 경우 체류 연장 불가, 본국 귀국
- 자녀 양육 목적의 친정 가족 초청, 장기 체류 가능. 자녀 없으면 불가능
- 불임이거나 늦은 나이에 결혼해서 자녀가 없는 경우는 그 자체로 불이익
- 체류와 귀화 정책이 아니라 저출생 정책으로 읽힘

서울시 자치구 다문화 가족 관련 업무 담당팀 명칭

자치구	국	과	팀
강남구	복지문화국	사회복지과	생활보장팀 장애인복지팀 자활주거팀 다문화지원팀
강동구	복지교육국	여성가족과	보육1팀 보육2팀 여성복지팀 출산다문화팀 어린이회관
강북구	생활복지국	여성가족과	보육지원1팀 보육지원2팀 여성복지팀 출산장려다문화팀
강서구	생활복지국	여성가족과	보육1팀 보육2팀 저출산대책팀 (다문화가족업무) 여성정책팀
관악구	복지환경국	가정복지과	보육정책팀 보육지원팀 여성정책팀 출산다문화팀
광진구	복지환경국	가정복지과	보육행정팀 보육지원팀 출산장려팀 드림스타트팀 여성다문화팀
구로구	생활복지국	다문화정책과	다문화정책팀 다문화지원팀 외국인지원팀
금천구	복지문화국	사회복지과	어르신지원팀 어르신시설팀 장애인복지팀 외국인다문화팀
노원구	교육복지국	여성가족과	여성정책팀 보육행정팀 보육지원팀 출산장려팀 (다문화가족업무)
도봉구	복지환경국	여성가족과	여성정책팀 보육지원팀 보육운영팀 출산다문화팀
동대문구	복지환경국	가정복지과	보육기획팀 보육지원팀 여성정책팀 출산다문화팀
동작구	복지환경국	보육여성과	보육행정팀 보육지원팀 보육관리팀 여성정책팀 출산다문화팀
자치구	국	과	팀
마포구	복지교육국	가정복지과	여성복지팀 보육행정팀 보육지원팀 출산이동팀 (다문화가족업무) 드림스타트팀
서대문구	복지문화국	여성가족과	보육행정팀 보육지원팀 보육관리팀 여성정책팀 출산다문화팀
서초구	주민생활국	여성가족과	보육정책팀 보육운영팀 어린이집확충팀 여성행복팀
성동구	주민생활국	여성가족과	보육기획팀 보육운영팀 여성정책팀 (다문화가족업무)
성북구	복지문화국	여성가족과	보육행정팀, 보육지원팀, 여성복지팀, 출산다문화지원팀
송파구	복지교육국	여성보육과	여성정책팀 보육지원팀 보육사업팀 출산장려다문화팀
양천구	복지교육국	출산보육과	출산장려팀 (다문화가족업무) 공공보육팀 민간보육팀
영등포구	복지국	다문화지원과	다문화정책팀 다문화지원팀 외국인지원팀
용산구	주민생활지원국	여성가족과	여성정책팀 보육행정팀 보육지원팀 아동·청소년팀 출산다문화팀 드림스타트팀
은평구	협치문화국	여성정책과	여성정책팀 여성복지증진팀 다문화가족팀
종로구	복지환경국	여성가족과	보육지원팀 여성청소년팀 아동친화도시팀 출산·다문화지원팀
중구	복지환경국	여성가족과	여성정책팀 보육지원팀 아동친화도시팀 출산장려팀 (다문화가족업무)
중랑구	생활복지국	여성가족과	여성정책팀 (다문화가족업무) 보육행정팀 보육지원팀 드림스타트팀

NOTES*

NOTES*

Session 2 Promoting the Values of Care Work: Solidarity and Integration

- Moderator Eun-Young CHOI**
 Director, Office of Planning and Coordination, Korea Institute of Child Care and Education
- Presenters Kyung Sook CHOI**
 Director, Seoul Support Center for Elderly Care Workers
The public character of care work and participatory governance
- Hye Kyung AHN**
 Chairman, Busan Dolbom Social Service Center, Korea Care Social Cooperative
Social cooperatives in the care economy
- Young Mi CHOI**
 President, Korea Domestic Worker's Association
The continuous struggle towards domestic workers' empowerment and social rights fulfillment
- Hyun Lim LEE**
 Branch Manager, Public Transport and Childcare Unit, Korean Confederation of Trade Unions
The online organization of care workers
- Discussants Cheong-Seok KIM**
 Professor & Director of Center for Collaborative Research on Population and Society, Dongguk University
- Hyuna MOON**
 Senior Research Fellow, Center for Transnational Migration and Social Inclusion
- Marina DURANO**
 Program Officer, Open Society Foundations
- Tanaporn WIJAN**
 President, Women Workers' Unity Group, Thailand

제2부 돌봄가치 증진을 위한 노력: 연대와 통합

- 사 회 최은영** (육아정책연구소 기획조정본부장)
- 발 표 최경숙** (서울시어르신돌봄종사자종합지원센터장)
돌봄의 공공성과 현장 참여형 거버넌스
- 안혜경** (한국돌봄사회적협동조합 이사장)
일하는 사람들이 협동하는 돌봄경제
- 최영미** (한국가사노동자협회 대표)
가사노동자(Domestic Workers)의 임파워먼트와 사회권 획득을 위한 끊임없는 도전
- 이현림** (민주노총 공공운수노조 보육지부 대표)
온라인 조직으로 모이는 돌봄 노동자들
- 토 론 김정석** (동국대 사회학과 교수, 인구와사회협동연구소장)
문현아 (서울대 국제이주와 포용사회센터 책임연구원)
Marina Durano (Open Society Foundations 책임연구원)
Tanaporn Wijan (태국 여성노동자연합 회장)

2. Promoting the Values of Care Work: Solidarity and Integration

돌봄가치 증진을 위한 노력: 연대와 통합

2.1. The public character of care work and participatory governance

돌봄의 공공성과 현장 참여형 거버넌스

Kyung Sook CHOI, Director, Seoul Support Center for Elderly Care Workers

최경숙 서울시어르신돌봄종사자종합지원센터장

2013년부터 서울시 어르신돌봄종사자종합지원센터에서 일하고 있으며 현재 센터장을 맡고 있다. 2008년부터 (사)보건복지자원연구원 이사, 2017년부터 대통령직속 저출산고령화위원회 인구재정분과위원, 2011년부터 노인장기요양공공성강화공동대책위원회 공동대표를 겸하고 있다.

2019 국제학술회의 돌봄의 가치와 포용사회

돌봄의 공공성과 현장 참여형 거버넌스

최경숙

서울시 어르신돌봄중사자종합지원센터장



순서

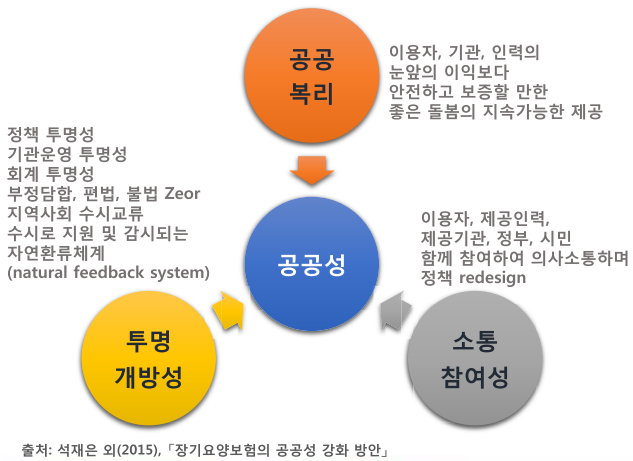
1. 서론
2. 노인장기요양 현황
3. 서울시 돌봄현장 중심 거버넌스 사례
4. 맺음말

1. 서론

- 한국사회는 급속한 고령사회를 맞이하여 '가족돌봄'에서 '사회적 돌봄'의 중요성이 강조되고 있으며, '지속가능한 돌봄 사회'를 어떻게 만들어갈 것인가가 주요한 사회적 의제임.
- 돌봄 제공주체가 다원화되고 확장되는 정책경향에서, 공적·집합적으로 조성된 재원으로 공적조직과 비영리민간 서비스 조직이 함께 공적영역을 대행하여 서비스를 생산·전달하는 것을 공공서비스로 규정할 수 있음(석재은 외, 2015).

1. 서론

장기요양과 공공성



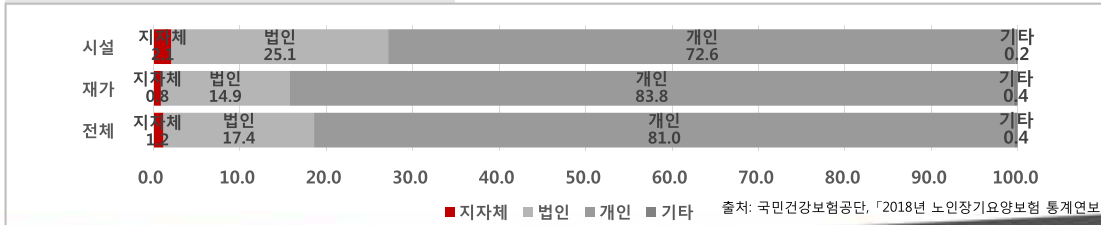
- 공공성 관점에서, '좋은돌봄의 지속가능한 제공'이 가능하도록 이용자, 제공인력, 제공기관, 정부, 시민이 함께 참여하고 소통하고, 투명한 제도운 영을 위한 환류체계를 구축하는데 거버넌스의 조직과 활동이 매우 중요함.
- 본고에서는 돌봄 제공의 주요한 축인 돌봄노동자 중심의 '서울시 돌봄현장중심의 거버넌스 활동 사례'를 통해 아래로부터의 정책을 만들어 가는 과정을 살펴보고자 함. 특히 현장중심의 거버넌스 활동이 돌봄노동자의 조직화와 노동권리의 확대, 민주적 공공성 강화의 측면에서 어떤 변화를 가져오는지에 주목하고자 함.

2. 노인장기요양 현황

구조적 공공성

- 장기요양 인프라의 민간 중심 조성, **공립시설은 전체의 약 2%**에 불과
- 서비스 질 저하, 이용자 및 돌봄노동자의 인권문제 발생
 - 정부의 국정과제로, 직접고용·직영하는 '사회서비스원' 설립 운영: 2019년 4개 지자체 시범사업 노인요양, 장애인활동지원, 보육 등 사회서비스분야에서 좋은돌봄 좋은일자리 모델 (월급제 도입 등)
 - 공공시설 확충 예산 반영 추진

설립구분별 장기요양기관 현황(2018년 기준)



2. 노인장기요양 현황

규제적 공공성

- 장기요양기관의 낮은 진입장벽, 서비스 질 관리 차원의 정부 규제정책 미흡
 - 장기요양기관 지정갱신제 도입, 재무회계기준 등 규제 강화 추진
 - 요양보호사 처우개선을 위한 법 개정(인건비가이드라인 등)

민주적 공공성

- 소통과 참여를 통한 투명성·공개성 확보 필요
 - 서울시 및 자치구 요양보호사 조직화 및 정책 참여
 - 돌봄현장정책 네트워크 등 현장 거버넌스 추진

2. 노인장기요양 현황

요양보호사 노동조건

- 중장년 여성노동자가 다수. 돌봄노동에 대한 사회적 저평가
- 요양보호사에 대한 낮은 사회적 인식
- 저임금, 고용불안, 호출형 시급제노동 등 노동권 문제
- 근골격계질환, 직무스트레스, 성희롱 폭언폭행 등 건강권 문제
- 근로기준법 최저임금 위반 등 노동법 사각지대
- 경력이 인정되지 않는 일자리
- 요양보호사 업무이외의 부당한 업무 요구

2. 노인장기요양 현황

요양보호사 노동조건

서울시 재가 요양보호사 면접조사 참여자의 평균 노동시간 및 임금

구분	현재	희망
1일 평균 노동시간	4.9시간	7.2시간
월평균 노동일수	22.3일	22.2일
월평균 임금 (시급 환산)	105만원(9,610원)	157만원 (9,820원)

주) 1일 8시간, 주5일 근무를 원칙으로 하고 서울시 생활임금을 적용받는 사례를 제외하면, 1일 평균 노동 시간은 4.6시간, 월평균 임금은 97만 6천원으로, 평균 시급은 9,430원으로 줄어듦.

출처 : 국미애 외(2018), 『서울시 사회서비스 종사자 근로조건 개선방안- 재가 요양보호사를 중심으로 -』

3. 서울시 돌봄현장 중심 거버넌스 사례

: 서울시 어르신돌봄종사자종합지원센터 활동을 중심으로

추진 경과

I. 2012~2014 [민관협력 지역거버넌스] 서울시 여성건강사업, 은평구돌봄여성근로자 건강지원

- “민관 협력 지역거버넌스”, 주최: 은평구와 (사)보건복지자원연구원
- 요양보호사, 장애인활동지원사 등 돌봄여성노동자를 대상으로 건강지원사업과 리더양성, 자조모임, 현장활동 지원, 돌봄여성근로자쉼터 운영 등

II. 2013. 9. [중간지원조직] 서울시 어르신돌봄종사자종합지원센터

- 돌봄노동자 지원의 필요성 : 열악한 노동환경으로 인한 돌봄노동의 위기=>안정적인 돌봄제공인력의 재생산, 좋은돌봄 확산과 돌봄노동자의 대변의 필요성
- 목표 : 돌봄노동자의 권리향상과 역량강화, 사회적 인식 개선, 좋은돌봄 문화 확산
- 광역 권역센터 4개 + 지역쉼터 8개

III. 2019. [현장중심 거버넌스 추진] 서울시(행정)-중간지원조직-현장조직의 협력

- 서울시 요양보호사 처우개선 종합계획안 마련 (9.8. 발표): 4대 영역, 25개 항목, 3년간 122억 예산
- 자치구 장기요양요원 처우개선 조례 제정 : 25개 자치구 중 13개 자치구 조례 제정



3. 서울시 돌봄현장 중심 거버넌스 사례

: 서울시 어르신돌봄종사자종합지원센터 활동을 중심으로

I. 민관협력 지역거버넌스

▪ 은평구 돌봄여성근로자 건강관리 지원사업(서울시 여성건강사업)

- 2012년~2014년, 돌봄여성근로자 4,137명
- 은평구 보건소/ 민간협업체 : (사)보건복지자원연구원 / 사업방식 : 공동사업단, 민관 네트워크사업
- 주요건강문제 예방관리, 전문역량발굴, 지역사회협조체계 구축을 통한 '지역사회 돌봄여성근로자의 건강증진 및 건강불평등 완화'
- 2012. 맞춤형 건강관리프로그램 개발 및 운영, 건강지킴이 양성, 양성프로그램 개발, 지역사회 건강안전망 구축, '건강지킴이 건강소모임'구성운영

전국 최초! 은평구 돌봄여성근로자 쉼터 개소

- 2012. 8. 9. 개소식
- 은평구청 추경예산 운동기구 등 설치
- 돌봄노동자의 교육공간, 소통과 만남, 문화공간으로



3. 서울시 돌봄현장 중심 거버넌스 사례

: 서울시 어르신돌봄종사자종합지원센터 활동을 중심으로

Ⅱ. 중간지원조직: 서울시 어르신돌봄종사자종합지원센터

- **현장 요양보호사의 성장과 조직화 기반**
 - 요양보호사의 의식적 성장과 조직화를 위한 교육 및 지지프로그램 제공, 활동풀 및 공간 제공
 - 좋은돌봄실천단 구성·운영 (2016. 3. ~ 현재)
- **현장 요양보호사조직 지원**
 - 서울요양보호사협회와 업무협약 체결 (2019. 4.)
- **처우개선 정책 참여 및 현장 소통창구 역할 수행**
 - 자치구 조례 제정을 위한 요양보호사 간담회 및 모임
 - 서울시 요양보호사 처우개선 종합계획안 의견수렴을 위한 지역 간담회 및 현장 토론회 개최
- **좋은돌봄·좋은일자리 사업**
 - 현장정책 창구
- **돌봄현장거버넌스(2020년) :**
 - 돌봄정책네트워크 구성·운영(사무국)

3. 서울시 돌봄현장 중심 거버넌스 사례

: 서울시 어르신돌봄종사자종합지원센터 활동을 중심으로

Ⅲ. 현장중심 거버넌스 추진 활동

- **2019~ 지역 간담회 및 지역모임 조직, 현장 토론회 등**
 - 4.~ 6. 자치구 장기요양요원 처우개선 조례 제정 지역간담회
(주최: 서울시 어르신돌봄종사자종합지원센터, 서울요양보호사협회)
서울시 요양보호사 처우개선 종합계획안 마련을 위한 지역 간담회
 - 6. 24. 현장 토론회 「서울시 요양보호사 처우개선 종합계획안」 마련
(주최:서울시 어르신돌봄종사자지원센터)
 - 9. 8. 서울시, 서울시 요양보호사 처우개선 종합계획안 발표 (주최 : 서울시)
 - 9. 21. "2019 좋은돌봄서울한마당"에서 **서울시 어르신돌봄노동자 노동존중선포식**
(주최 : 서울시 · 서울시 어르신돌봄종사자지원센터)

3. 서울시 돌봄현장 중심 거버넌스 사례

: 서울시 어르신돌봄종사자종합지원센터 활동을 중심으로

Ⅲ. 현장중심 거버넌스 추진 활동

■ 지역별 현장모임

- 서북권 : 은평구, 서대문구, 마포구 대상 총 7회, 262명 참여
- 서북, 동남, 동북, 서남 권역 현장모임 지원 등 총20여회



서울시 어르신돌봄종사자 종합지원센터

3. 서울시 돌봄현장 중심 거버넌스 사례

: 서울시 어르신돌봄종사자종합지원센터 활동을 중심으로

Ⅲ. 현장중심 거버넌스 추진 활동

■ 「서울시 요양보호사 처우개선 종합계획」안에 대한 현장 의견 수렴

- 요양보호사 의견 설문조사
- '19.6.24 현장토론회

온라인 설문조사 결과

- 조사 개요
 - ✓ 설문 기간: 2019. 6. 7 ~ 8. 14(49일간)
 - ✓ 설문 대상: 서울요양보호사협회, 서울시어르신돌봄종사자종합지원센터 이용자
 - ✓ 설문참여: 총 305명

직역

지역구별 분포

[4대 영역, 25개 과제]
노동기본권 보장 / 기관 관리감독 강화
좋은서비스 기준강화 /건강한 요양노동



서울시 어르신돌봄종사자 종합지원센터

3. 서울시 돌봄현장 중심 거버넌스 사례

: 서울시 어르신돌봄종사자종합지원센터 활동을 중심으로

Ⅲ. 현장중심 거버넌스 추진 활동

▪ 「서울시 요양보호사 처우개선 종합계획」안 발표

- '19.9.8 종합계획안 발표



- '19.9.21 좋은돌봄 서울한마당
"서울시 어르신돌봄종사자 노동존중선언"



3. 서울시 돌봄현장 중심 거버넌스 사례

: 서울시 어르신돌봄종사자종합지원센터 활동을 중심으로

Ⅳ. 현장조직 지원 및 연대 : 1) 서울요양보호사협회

- 2017. 12. 20 서울요양보호사협회 창립
- 자문회의의 운영(7월 말 기준 총 10회): 기획, 정책, 대외협력 등
- 교육·워크숍: 리더양성 및 역량강화
 - 협회 임원워크숍(협회 주관): 22명
 - 리더양성교육 (지원센터 주관)
 - ✓ 1차 8/30 민주적 회의진행법, 2차 9/28 조직활동 사례 (자치구 조례제정운동, 협회 조직활동 및 처우개선 활동, 자치구 모임 사례 등)
- 정책 지원 : 요양보호사 요구 관철을 위한 정책활동
 - 서울시사회서비스원 설립 운영방안 관련 정책 참여
 - 서울시 요양보호사 독감무료예방접종 2019년 21억원 추경예산 확보
 - 서울시 요양보호사 처우개선 종합계획안 서울시 발표 (9.8.)
- 행사 지원 : 서울시장 간담회, 후원행사 등

4. 맺음말 *돌봄노동자 조직화 지원과 연대의 확장을 위하여*

- 서울시 돌봄현장 중심의 거버넌스 활동 사례를 통해 돌봄노동자들이 의식적·정치적으로 성장하고 조직화되는 것은 열악한 노동환경의 개선을 넘어, '좋은돌봄·좋은일자리'를 만들고 민주적 공공성을 확보하는데 기여한다는 점을 확인할 수 있음.
- 특히 '사회적 돌봄'이 요구되는 상황에서 돌봄노동자의 위기는 지속가능한 돌봄사회 자체의 위협이 될 것임. 돌봄노동자를 지원·옹호하고 연대의 중요성을 강조하고자 함.
- 그동안 변화의 과정을 되돌아보자면, 노인장기요양공공성 공대위, 보건복지자원연구원 등 시민사회단체의 지속적인 연대활동은 최근 요양보호사 등 돌봄노동자의 조직화와 노동권 리확대, 나아가 노인요양의 공공성 확대에 기여를 해왔음을 알 수 있음.

4. 맺음말 *돌봄노동자 조직화 지원과 연대의 확장을 위하여*

- 또한 돌봄노동자의 노동조건 개선은 제도와 정책의 변화를 수반하게 됨. 돌봄노동자 당사자의 조직이 그 변화의 중심에 있게 되며, 돌봄노동자의 조직화를 지원하는 사회적 지지체계도 중요한 부분이라 할 수 있음.
- 서울시는 2013년에 중간지원조직으로 어르신돌봄노동자지원센터를 설립하여 돌봄노동자를 직접 지원하는 다양한 사업들을 해왔으며, 그 과정속에서 돌봄노동자가 성장하고 조직화할 수 있는 지지체계와 활동풀을 제공하여 왔음.
- 이러한 행정과 중간지원조직, 현장의 협력과 연대의 결과로, 당사자 조직으로서 서울요양보호사협회가 현장요양보호사의 요구를 대변하는 조직으로 성장하였고 올해 정책 참여를 통해 처우개선을 이루어내는데 이르렀음. 서울요양보호사협회와 별도로 여러 요양보호사 노동조합들이 결성되어 활동하고 있음.

4. 맺음말 *돌봄노동자 조직화 지원과 연대의 확장을 위하여*

- 2019년 9월에 발표된 서울시 요양보호사 처우개선 종합계획안은 노인장기요양제도가 도입된 지 12년 만에 지자체가 최초로 3개년 요양보호사 처우개선 종합계획안을 공식 발표하였다는 점에서 역사적인 의미를 가짐.
- 또한 서울시 행정과 중간조직인 어르신돌봄종사자지원센터가 돌봄노동자의 조직화를 지원하고, 현장 소통과 참여를 통해 정책방안을 마련하였다는 점에서 '현장 중심의 새로운 거버넌스'의 모색이 되었음. 실제 종합계획안에는 요양보호사 처우개선 사업 계획들만 아니라 '돌봄현장정책네트워크'를 설치·운영함으로써 보다 체계적이고 조직적으로 현장 중심의 거버넌스를 추진할 수 있을 것임.
- 사회적 연대와 협력으로 돌봄노동자의 현장 조직화와 진전되고 제도와 정책의 변화를 이끌어 나가는 다양한 실천 활동 사례들이 나올 것을 기대함.

2. Promoting the Values of Care Work: Solidarity and Integration

돌봄가치 증진을 위한 노력: 연대와 통합

2.2. Social cooperatives in the care economy

일하는 사람들이 협동하는 돌봄경제


Hye Kyung AHN, Chairman, Busan Dolbom Social Service Center, Korea Care Social Cooperative

안혜경 한국돌봄사회적협동조합 이사장

사회서비스의 공공성 실현으로 국민들의 삶의 질 향상에 기여하고, 지역에서 돌봄 서비스를 공급하는 자활기업의 지속가능한 운영을 모색하기 위하여 설립된 전국돌봄 조직인 한국돌봄사회적협동조합 1,2대 이사장으로 재직 중이다.

일하는 사람들이 협동하는 돌봄경제

2019.10.29

 한국돌봄 사회적협동조합 안혜경이사장

Contents

1. 한국돌봄사회적협동조합 소개
2. 돌봄노동자와 조직
3. 지향점

1. 소개-배경

1 자활사업에서 성장한 자활기업의 자립기반 취약성

• 경과

- 2000년 전국 단위로 5대 표준화 자활사업으로 시작(무료, 병원중심)
- 2003년 사업이 활성화되면서 전국네트워크 활성화(유료시작)
- 2004년 복권기금 가사간병방문도우미사업(제가중심)
- 2005년 전국 유료간병네트워크 설립
- 2007년 전국자활센터 내 '사회서비스총괄본부' 설치
- 2008년 사회서비스 선도사업 '도우누리' 사회적프랜차이징 시작
- 2012년 한국돌봄사회서비스협회 설립
- 2015년 전국자활기업 한국돌봄사회적협동조합 설립 인가

• 자활기업 현황

- 2015년도 기준, 전국 1,240개의 자활기업에 중 돌봄자활기업이 368개로 29.7%에 해당
- 참여자 수도 전체 자활기업의 46.9% 해당
- 2007년 사회적기업육성법에 의한 사회적 기업 인증제도, 2012년 협동조합 기본법에 의한 법인격의 새로운 활로로 모색하고 있는 중이나, 자활조직 전반의 방향성을 갖추고 있지 못함
- 성장한 돌봄기업의 상당수는 사회복지서비스를 공급하는 조직이나 영세한 소규모 자영업 형태로 유지되고 있는 상황임

1. 소개-배경

2 정부의 사회서비스 시장경쟁 공급정책

• 돌봄사회서비스 공급조직들은 사회복지 기반에서 기업 형태로 전환

- 2003년 사회복지사업법 개정
- 2012년 제공기관 등록제 시행

• 그러나 기존의 사회복지조직이 경제조직에 대한 이해 부족, 서비스를 공급하는 기업에 대한 구체적이고 체계적인 경영기법 등이 발달하지 못해 지속 가능한 운영에 어려움을 겪고 있음

• 사회서비스 시장의 확대

- 6~8년간 양적 성장 통해 23,269개의 사업장 신규확장, 3,496명의 근로자가 종사

- 2008년 장기요양 시행 이후 2009년 기준 1조 7,369억 원에서 2012년 2조 2,717억 원으로 36.1% 증가되는 등 양적 성장 거듭.

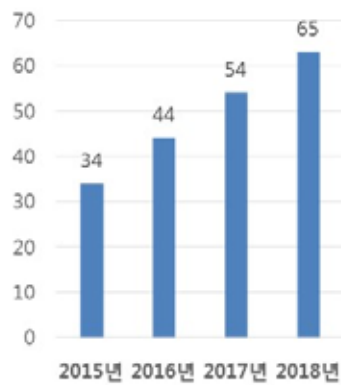
• 사회서비스전자바우처의 경우, 2008년 정부예탁금 기준, 3,209억 원에서 최근 2013년 9,316억 원이 되는 등 3배 이상 규모가 커짐.

1. 소개-배경

3 공공성 포지셔닝 전략을 기획하고 실천할 전국단위 조직 필요

- 공공성 포지셔닝 전략은 사회서비스를 공공재로 인식하여 서비스 이용자와 제공 인력 중심의 활동목적을 수립하고 사업을 개발, 추진하는 것임
- 자본중심의 이익창출이 아닌 사회복지서비스로서의 돌봄서비스 공급과 취약계층 일자리 창출 및 고용유지를 조직의 비전으로 인식
- “공공성”, “비영리”, “수요자 중심”을 핵심 가치로 수용
- 돌봄서비스를 공급하는 자활기업의 지속 가능한 운영을 위한 전국화, 규모화 사업, 서비스 표준화 사업, 가치와 관계중심의 컨설팅 사업 등 세부 사업추진을 위한 전국단위 자활조직 필요

1. 소개-현황



구분	
사회적기업	33
사회적협동조합	13
제공자	7,000명
이용자	11,000명



1. 소개-사업내용

1 전국화·규모화 사업: 전국자활기업 활동기반 조성

세부계획

- 사회적협동조합 법인격 취득
 - 2015.08 법인인가 완료, 전국자활기업 인정
- 사회적협동조합 신규 조합원 확대
- 민주적인 조직운영과 회의체계
 - 총회/ 이사회/ 3 위원회
- 돌봄사회서비스 지역 네트워크 구축과 확대
- 돌봄 자활기업 종사자 워크숍

2 돌봄서비스 공공성 강화사업: 자활기업 공공성 포지셔닝

세부계획

- 돌봄사회서비스에 대한 국민인식 제고 활동
- 중앙정부 정책, 지침의견 제안활동
- 자활기업 현장 의견수렴을 위한 현장 간담회
- 돌봄사회서비스 정책토론회 개최
- 유관조직간 연대활동에 참여

1. 소개-사업내용

3 서비스 표준화 사업: 매뉴얼 개발과 교육훈련 제공

세부계획

- 자활기업 매뉴얼 개발과 보급
 - 서비스 종류별 업무매뉴얼 개발 및 교육(금년도 가정관리서비스 신규개발)
 - 자활기업 운영에 필요한 운영실무 매뉴얼 개발, 보급
- 인적자원개발을 위한 교육훈련 공급
 - 1박 2일 워크숍형태의 교육

4 사업자 역량강화사업: 사업장 컨설팅

세부계획

- 사업주환급과정 교육
 - 대상 : 제공인력, 관리자, 운영자
 - 전문교육기관 협약을 체결하여 공동운영
- 표준화·체계화된 교육컨설팅 개발
- 사회적기업 멘토 컨설턴트 인력풀 운영

1. 소개-사업내용

5 신규시장발굴사업: 부가서비스, 새로운 서비스개발

세부계획	<ul style="list-style-type: none"> • 부가서비스 개발과 서비스 상표(브랜드)등록 <ul style="list-style-type: none"> - 년차별로 부가서비스(정리수납서비스)와 서비스 상표등록(5종) - 별도의 사업위원회 운영 • 새로운 돌봄 서비스 발굴 <ul style="list-style-type: none"> - 가정관리가사서비스를 신규서비스로 설계, - 별도의 사업위원회 운영
------	--

6 기타 공동사업: 솔루션시스템, 공동구매

세부계획	<ul style="list-style-type: none"> • 전국자활기업 브랜드 유지관리 및 신규 브랜드 개발 <ul style="list-style-type: none"> - 서비스 상표개발 및 등록, 브랜드관리 매뉴얼 제작, 사용자 교육 • 도우누리 업무시스템 기능개선 및 사용자 확대 <ul style="list-style-type: none"> - 회원기관의 전산시스템 사용으로 업무표준화 및 실무역량 지원 • 공동구매사업 <ul style="list-style-type: none"> - 유니폼, 달력, 이용자 판촉물 등 기획 공동구매 추진
------	---

2. 돌봄노동자와 조직-활동



정색제안, 정보공유, 의견수렴, 교육, 연대(공동행동) 등

2. 돌봄노동자와 조직-운영

*조직유형: 일하는 사람들이 중심으로 운영

사단법인
협동조합
주식회사(우리사주제)

*서비스원칙:

돌봄서비스는 대인서비스
일하는 사람들이 행복해야 좋은 서비스가 전달된다.

*설립근거

자활공동체 → 자활기업

2. 돌봄노동자와 조직-power



3. 지향점

- 저출산, 고령화, 핵가족화로 사회서비스의 필요성 증가
- 사회적 돌봄
: 돌봄은 인간의 존엄성을 지키는 기본서비스, 공공서비스
: 사회복지의 전달방식이 변화
- 당신의 가장 소중한 것(가족, 건강)을 돌봄.



3. 지향점

지역의 필요를 해결하는 전국자활기업

- 비공식서비스 제도화 노력
- 지역사회 통합돌봄 참여
- 바우처사업 모델링(부가서비스개발)
- 교육사업
- 정리수납, 직장맘 영유아간병사업, 한부모자정가사지원사업,
맞춤형직석장치 INNER 제작 등 신규서비스 진출 등



3. 지향점

개인과 조직이 함께 성장하는 조직-장기근속
사회적가치 추구-일자리 제공, 전문서비스제공,
지역과 함께 만드는 통합 돌봄사회(지역공동체 실현)



경청해주셔서 감사합니다.

2. Promoting the Values of Care Work: Solidarity and Integration

돌봄가치 증진을 위한 노력: 연대와 통합

2.3. The continuous struggle towards domestic workers' empowerment and social rights fulfillment

가사노동자(Domestic Workers)의 임파워먼트와 사회권 획득을 위한 끊임없는 도전

Young Mi CHOI, President, Korea Domestic Workers' Association

최영미 한국가사노동자협회 대표

(사)한국가사노동자협회 대표로 일하는사람들의협동조합연합회(Korea Federation of Worker Cooperatives) 이사 겸 정책위원장, 협동조합플랫폼운동을 선도하는 라이프매직케어협동조합 이사장, 한국사회적경제연대회의 운영위원 겸 정책위원을 맡고 있다. 연구보고서로 사회적경제를 통한 플랫폼 종사자 보호방안(2019. 고용노동부) 노동자협동조합 활성화방안(2019. 기획재정부), 가사근로자법 정착 지원을 위한 활성화방안(2018. 고용노동부), 이주가사노동자 인권실태조사(2017. 서울노동권익센터), 노동조합과 사회적경제의 활성화-협동조합을 중심으로(2013. 한국노총) 등이 있다.

비공식부문 가사노동자의 임파워먼트와 사회권 획득을 위한 끊임없는 도전

최영미(한국가사노동자협회)

1. 가사노동자 임파워먼트를 향한 노력

1) 당사자조직으로서 자기 선언

- 1999. 10. 28 : IMF 직후 전국실업단체연대 결성 및 실업단체들이 전국 각지에서 여성 돌봄일자리사업단 발족. 2004년 전국조직 발족
- “스스로 홍보하기” “일하는 여성의, 일하는 여성에 의한 조직”
- 당사자조직으로서 자기 선언

2) 역량 강화를 위한 교육시스템 구축

- 직업역량 강화 : 사업매뉴얼, 회원교육커리큘럼, 교육교재 표준화, 자격증 도입
- 사회의식 강화 : 실업문제, 여성문제, 직업의식, 노동문제(ILO협약, 노동법 개정 필요성 등) 교육

3) 당사자 중심의 조직구조 만들기

- 월례회의, 임원 선출, 총회, 사업매뉴얼(회의진행법 포함), 지도자 양성교육
- 후생복지 : 상조회, 주민금고
- 협동조합형 조직으로 자기 선언(2008-2009)

4) 노동자협동조합으로 전환과 조직 안정화

- 2013년 이후 ‘협동조합’ 으로 전환하기 시작. 현재 8개 협동조합, 2개 사회적기업, 1개 비영리사단법인으로 구성
- 일하는사람들의협동조합연합회 참여



2. 가사노동자의 사회권 획득을 향한 노력

- 2006년
 - 한국 최초로 ‘비공식부문 돌봄노동자 실태조사 및 법적 보호 토론회’ 개최
 - 비공식부문 돌봄노동자 보호, 돌봄서비스의 공공성 강화, 비영리단체간 사업협력을 목적으로 ‘돌봄노동팀’ (이후 돌봄노동네트워크로 명칭 전환) 결성
- 2008년 : 돌봄분야 비영리단체간 업종별 네트워크 구축 노력
- 2010년 : ‘돌봄노동자 법적 보호를 위한 연대(돌봄연대)’ 발족
- 현재까지 ILO협약 비준과 가사노동자 보호법안 제개정 활동



3. 고민과 해결과제

1) 노동자협동조합으로서 사업안정과 정체성 확립

- 협동조합기업으로서 어떻게 사업을 확대하고 근로조건을 개선할 것인가
- 노동자협동조합으로서 조합원들의 주인의식, 참여를 어떻게 강화할 것인가

2) 확대되는 플랫폼 노동

- 2015년 이후 대자본 중심 플랫폼노동이 급속히 확산, 시장의 20% 이상 차지
- 협동조합, 노동자 소유 플랫폼의 실험 시작
- 우려했던 포괄되지 않는 플랫폼 노동자들을 어떻게 조직할 것인가

3) 이주가사노동자 문제

- 한국의 비공식부문 가사노동자 20만 중 15-20%는 이주가사노동자로 추정
- 내국인 가사노동자와의 갈등, 저임금노동자 수입을 원하는 사회 일각의 요구
- 이주가사노동자를 어떻게 조직할 것인가

☞ 사업자금 조달, 경영인력 안정화, 돌봄노동자협동조합 교육 개발

☞ 가사노동자 상담 및 교육, 사회적 캠페인, 조직 설립 지원, 정책활동

2. Promoting the Values of Care Work: Solidarity and Integration

돌봄가치 증진을 위한 노력: 연대와 통합

2.4. The online organization of care workers

온라인 조직으로 모이는 돌봄 노동자

Hyun Lim LEE, Branch Manager, Public Transport and Childcare Unit, Korean Confederation of Trade Unions

이현림 민주노총 공공운수노조 보육지부 대표

온라인 조직으로 모이는 돌봄 노동자들 [보육]

이현림 (민주노총 공공운수노조 보육지부 대표)

정보는 운영자의 것

대한민국의 보육현장은 굉장히 영세하고, 소규모형태가 특징이며 이런 모래알형태의 일터가 전국에 확산되어 있는 구조를 가지고 있다.(오프라인 조직이 불가능한 수준이다) 거기에 더하여 독특한 문화가 하나더 존재한다. [공유되어야 하는 정보는 운영자만 안다]는 것.특히 정보의 내용이 운영자의 소득과 연결이 되어있는 문제라면 함구하거나, 오류화된 정보를 주어 보육은 원래 그런곳이라는 개념을 만든다.

이러하다보니 현장은 대부분 5인 미만의 노동자가 한공간에 묶여 있으며, 이들 끼리도 운영자의 마인드에 따라 노동자끼리의 소통이 대부분 제한이 되고 있으며 불문율처럼 임금, 처우, 노동법에 대해서는 대화를 해선 안되며, 운영자의 스킬이 필요한 다양한 현장의 문제에 대해서도 대부분 교사 1인의 문제로 정리 되고, 다양한 괴롭힘들로 인하여 현장을 떠나는 악순환이 이루어 진다.

대부분 보육노동자들은 이러한 문제점을 현장에서 안고 일을 하고있으며, 이에 관련된 정보가 거의 운영자에게 듣는 정도로만 이루어진다는 점에서 정확성은커녕 오류가 가능한 정보를 듣고, 그것이 진실이라 생각하고 있다. 예를 들면 “ 보육교사에게도 휴게시간이 있나요?” 라는 질문이나 “ 어린이집은 왜 연차(휴가권)이 없나요?” 라는 질문에 “ 여기(어린이집)는 원래 그런곳이에요” 라고 답변이 달린다.

교사들은 그럼에도 일반적인 회사상황과 다른 구조에 의심을 품게되어 최대한 이상하지않은 정보를 찾기위해 인터넷 매체, 주변의 얼마 안되는 동료 교사들에게 묻고 물어보지만, 그들또한 오류화된 정보를 전달하는 수준이다.

▶ 제대로된 정보를 가져오는 방법을 찾다.

어렵게 정보를 취득해도, 정확성이 떨어진다는 것을 곧 깨닫고, 보육노동자들은 조금더 적극적으로 정보가 있는 곳을 찾고자 하는 욕구가 생기면서 오프라인,온라인공간을 찾아내는 노력을 하기 시작하였다.

이런 보육노동자들의 고충과 더불어 오류화된 정보로 인하여 가속화되는 현장 피해를 막고, 오프조직이 거의 불가능한 자잘한 모형을 가진 선생님들을 한곳으로 모으고자 접근성 좋은 온라인 거점을 만들었고 최초[어린이집 상담밴드]를 기점으로하여 [직장갑질 119X보육지부밴드]를 추가로 더 생성하여 실시간 상담,현장노동자만이 이해할수 있는 대처법등을 공유하기 시작하면서,

가입자수가 늘어가 두 개의 밴드를 합쳐 약 3000명 의 교사들이 가입형태로 운영자가 알려주고 싶지 않아하는 다양한 정보들을 습득하기 시작했다.

▶보육 노동자는 온라인 조직에서 무엇을 얻나?

이렇게 습득된 정보를 가지고, 오류화된 운영자의 정보에 대응을 하기 시작하였고, 이과정을 통해 그간의 ‘무엇인가 이상한 것 같아’ 라는 스스로의 질문에 대해 자신감을 가지고, 운영자에게 문제를 문제라고 이야기할수 있게 되었다.

또한 현장의 문제를 교사 1인의문제로 간편하게 해결하던 방식이 비단 내가 못나서가 아니라 꽤나 패턴이 있다는 사실을 깨닫고, 절적인 요구와, 조율을 스스로 찾아 해결할수 있게 되었다.또 이런과정을 옆에서 지켜보는 동료 교사들이 간접적인 자신감을 얻어,의도하지 않은 단체행동으로 이어지는 상황도 종종 발생이 되고 있다.

▶보육지부는 온라인 조직에서 무엇을 얻나?

이러한 과정속에 노동조합은, 다양한 상황의 상담글을 직접 혹은 간접적으로 수집을 할 수 있는 통로가 생겼으며,

이런 상담글속에 녹아든 현장의 직간접적인 문제와 근본적으로 보육시스템의 설계 자체의 오류등을 검토 할수있게 되었고, 좀더 적극적인 태도로,현장의 목소리를 그대로 녹여 현장목소리를 대변하고 해결점을 찾기위해 여러 관련 기관과, 운영자등에게 다양한 소통창구를 요구하게 되었다. 또 온라인 조직의 가장큰 장점이자, 소득은 오프라인으로 조직할 때 모임 자체가 너무 어렵고 소규모의 형태라 활동가 한사람이 커버할 수 있는 현장들이 한계가 있었지만, 온라인형태로 전환한 이후부터는 이미 정보를 습득한 먼저 가입 교사들 스스로가 정보를 꾸준히 학습하고, 활동가처럼 댓글을 달고, 거기에 더하여, 자기의 경험담을 공유하기 시작하면서, 신규가입 교사들에게 같은 교사 멘토가 되어 주는게 쉽게 이루어지면서 “ 당신이 이상한거 아니예요” 라는 메시지가 자발적으로 생성되고 있다.

▶그럼에도 어려운 온라인 조직의 문제점

단체를 인정할 때 대한민국은 보여지는 사람들로 여전히 카운팅을 하고 있다. 해서 문제점을 이야기하면 결국 돌아오는건 [일부]의 생각이잖아요 라고 한다. 이로인하여 일단 모두가 쉽게 접근할수 있는 곳이라는 점은 1차로는 목표지까지 이루어졌지만, 오프라인으로 사람이 모이는건 아직 갈길이 멀다. 사람수가 보여지는 집회나 모임을 제안할 때 참여도가 낮고 대부분 지역 거리 특성상 “ 가고는 싶지만 서울이네요 너무 멀어요 안타까워요” 라고 말을 하거나 “혹시 그런 모임에 참여하게되면 원장이 저 알아보는거 아닐까요?” 라는 공개되어짐에 대한 두려움또한 오히려전혀 공존하고있어 이에 대한것들은 시간을 두고 천천히 고민해 봐야할 것이다.

▶ 온라인 조직의 앞으로의 방향성

그럼에도 불구하고, 보여지는사람들로 현장목소리다 카운팅하는 기본 체재들의 개념들을 바꿔내고, 온라인조직에서만 할 수 있는 활동들에 대해 고민하고, 온라인 참여또한 큰 힘을 가지고있다는 것들을 다양한 활동으로 녹여내보는게 목적이며, “00선생님 여기한번 가봐 우리원장이 이상하게 말해줬어” 라고 스스로 깨끗한 정보를 찾아 먹을수 있을정도의 역할. 그것이 현재 보육노동자의 온라인 조직의 기본 목표이자, 앞으로 지속해야할 방향이다.

NOTES*

NOTES*

Session 3 Care Work and Social Inclusion

Moderator **Elizabeth KING**
Nonresident Senior Fellow, Brookings Institution;
Former Acting President of Human Development Network, World Bank

Presenters **Federico PARRA**
Regional Coordinator, Waste Pickers Latin America Program, WIEGO
Recognition, integration and remuneration of waste pickers in Colombia

Adrian DURTSCHI
Head of UNICARE, UNI Global Union
Organize the future: Experiences of organizing care workers around the world

Charlotte FRIAR
Program Manager of CWE-GAM Project, American University
Caring about influence: Analyzing relationships and networks to promote effective advocacy on care

제3부 돌봄노동과 포용사회

사 회 **Elizabeth King** (Brookings Institution 선임연구위원)

발 표 **Federico Parra** (WIEGO 라틴 아메리카 지역 코디네이터)
공공재활용 서비스 제공자로의 통합: 콜롬비아의 쓰레기 재활용 수거자 사례

Adrian Durtschi (Head of UNICARE, UNI Global Union)
미래를 향한 조직화: 전 세계 돌봄노동자 조직화 경험

Charlotte Friar (Program Manager of CWE-GAM Project, American University)
연결을 통한 돌봄: 돌봄경제 프로젝트 협력 시민사회단체들의 사회연결망 분석 결과

3. Care Work and Social Inclusion
돌봄노동과 포용사회

3.1. Recognition, integration and remuneration of waste pickers in Colombia

공공 재활용 서비스 제공자로의 통합: 콜롬비아의 쓰레기 재활용 수거자 사례

Federico PARRA, Regional Coordinator, Waste Pickers Latin America Program, WIEGO

페데리코 파라 WIEGO 라틴 아메리카 지역 코디네이터

Federico has worked with waste pickers since 1997. He is an urban anthropologist/ethnographer, obtained his M.A. in social anthropology and a Ph.D. in Political Studies and International Relations at the National University of Colombia. Federico has undertaken several studies of urban waste pickers as well as critical analysis of public policy related to waste management and social inclusion. Federico's work has contributed to the understanding of the socioeconomic context of waste pickers and the impact of public waste management policy on recyclers in the city of Bogotá. Previously, as a public official in the Special Administrative Unit of Public Services (UAESP) attached to the former Mayor of Bogotá, he coordinated the development of the Inclusion Plan of waste pickers. He is a member of the Research Group on Collective Rights and Environmental GIDCA, the Research Group on Public Policy and Public Management, and both of the Faculty of Law and that of Political and Social Sciences at the National University of Colombia. Since 2012, he has been the regional coordinator for Latin America of the waste picker program at the international non-governmental organization Women in Informal Employment: Globalizing and Organizing (WIEGO).



Federico Parra
LA WP's Program coordinator WIEGO

Recognition, Integration and Remuneration of WASTE PICKERs in Colombia

Values of Care Work and Social Inclusion
International Conference, Seoul and Gimhae,
Korea, October 2019.

Thanks To:



1. Hypothesis



"Despite market democracies, the productive, social and political practices typical of community-based organizational processes, which manage to create and provide goods and services of a public nature, can become seedbeds for alternative models of public management. In this sense, the organizational processes and the political proposals of the WPs population in Bogotá constitute alternatives for the public management of waste in the city."

The work of the WPs population in any part of the world where it is located, is part of the public service of waste management. Therefore, through its recognition of promotion and remuneration for such work, can contribute to overcoming their conditions of poverty and vulnerability, in a sustainable way

2. Timeline of public policies related to the Public Service of waste management

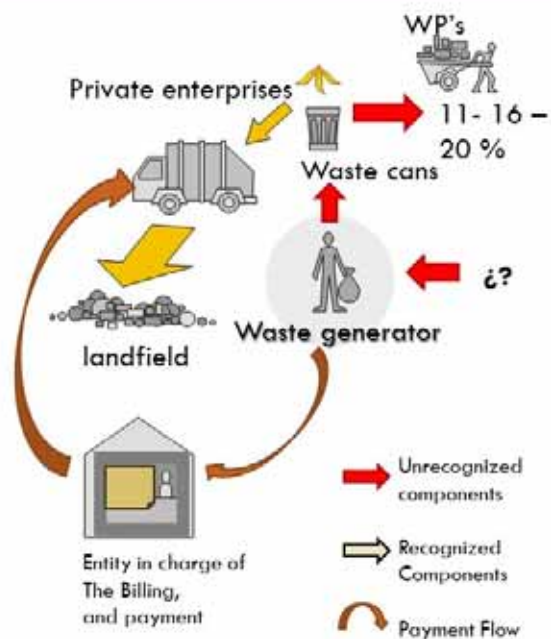


3 Hegemonic narrative on the problem of waste and the public solution.

- ❑ Free Competition: (regulated competition) guiding principle public services: guarantee of efficiency and quality.
- ❑ Naturalization Efficiency = companies by shares
- ❑ Privatization of public services, starting with cleaning.
- ❑ De-accreditation of the public and the community providers of services.
- ❑ Coalition between the State and private companies providers of public services.
- ❑ Waste management model guided by economic factors (profitability of the public) and sanitary factors (clean area).
- ❑ Privilege of the transport and burial of waste in sanitary landfills (only modality of final disposal), in the hands of private companies, forming an oligopoly.
- ❑ No responsibility of the producers, marketers, or consumers-producers of waste.



- ❑ Public services law, not waste management law (acting after the pipe ...)
- ❑ Non-recognition of the use subsystem, especially in its "informal" phase.
- ❑ Billing service on average "roof" costs.
- ❑ **No actual service measurement + cross subsidies system. (Usufruct of the work of waste pickers by waste collection companies)**
- ❑ Environmental and social externalities NOT measures.
- ❑ Public waste management policy designed to maintain and consolidate this model.
- ❑ Punishment through regulations to the WP's population.
- ❑ Direct restrictions on the participation of the WPs population via the prohibition of phases of their work, or very high technical and economic standards to participate formally.



The worst: The regulatory framework and public policies have ensured the maintenance of the model of transport and burial of waste in hands of companies; punishing the work of the wp's



Forbidden throw waste and recycling 1999

4 ¿Who are the WP's?



To understand the role and position of WP's, it was necessary to answer several questions; and **anthropology**, in particular **ethnography**, provided fundamental methodological and conceptual tools for this purpose ...

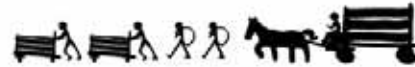
- Who are the WP's?
- How do they conceive themselves?
- What is your job?
- How do they register in the economy?
- How do they see your work?
- What possible future have they conceived for themselves?

4.1 A Brief look from history: From the 1950s to the 1980s most WP's in Colombia worked, lived and survived in the city's dumpsites.



Welcoming international standards on disposal, as of 1985, garbage dumps were closed, wp' were expelled to the streets; And were prohibited from entering the new Landfills.

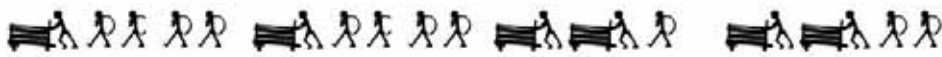




Starting in 1994, welcoming the development recommendations for the Latin American region, public services (including the garbage collection service) were privatized.



The wp's faced the arrival of private companies that collected all the trash, making their subsistence more difficult.



In the 1990s, in cities such as Bogotá, the authorities, based on public space recovery policies, evicted neighborhoods where hundreds of families of wp's lived.



4.2 Imaginaries of discrimination:

IN SUBA THERE WOULD HAVE MANIFESTATIONS TODAY FOR THE NEW NEIGHBORS ...

By misinformation, intolerance, improvisation and for a thousand other reasons, the re-location of a handful of families of WP's of Los Comuneros is becoming a mess to the point that for today in Suba is scheduled to conduct a civic strike because they do not want them there either.



Newspaper 1996

Slaughter in Unilibre: 20 years in the memory of the Barranquilleros

At the end of February [... of 1991], a day of Carnival, the scandal broke out: 'murders of bullets and blows inside the Libre University'.

¿Qué pasó? Las víctimas, unas diez en total, habían sido invitadas por los celadores a entrar de madrugada a las instalaciones de la Alma Máter para que buscaran en las áreas más apartadas viejos papeles y cartones, de preciado valor para ellos. Uno por uno iban pasando y cuando eran guiados hasta el 'tesoro': blamm, un trancazo en la cabeza para acabar de una vez con sus vidas.

El macabro negocio se descubrió de mañana. Como trama de película hollywoodense, uno de los basurlegos – que había entrado a buscar elementos para reciclar– logró sobrevivir al cruel ataque de los celadores. Omar Enrique Hernández López, como fue identificado el reciclador, corrió y corrió hasta llegar a un puesto de Policía cercano y enseguida avisó sobre las atrocidades que se cometían en el plantel educativo.

Nota y fotografías: Diario El Heraldo 18 de febrero de 2012

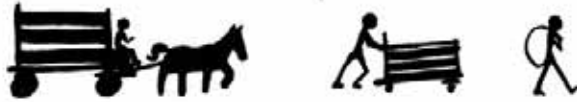


Fotografías: La ciudad Invisible
Enda A.L.

4.5 The complex panorama of the WP's population

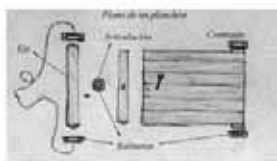
17

- **Uncertain number of recyclers**
 - District 2003: 8700 - 21000
 - Recyclers Association of Bogotá 2004: 18000
 - University of the Andes 2002: 13000
 - District 2012: 13740
 - District 2015: 21000 post-census process
- **Heterogeneity of ways in which work is done.**
- **Occupation / Rebusque (homeless)**
- **Organized 13% / Independent 87% (not organized) (1999)**

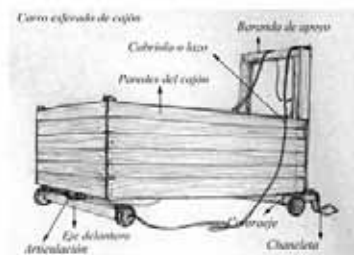


Por medio de acarreo (Esferado, costal, zorro, zorra, triciclo etc.)

Means of transportation used by waste pickers in Bogotá 1950 - 2013



Fotografías e ilustraciones:
Federico Parra



4.6 Sociocultural constants derived from the recovery of recyclable waste

- HETEROGENITY
- Immediateness
- Individualism / competitiveness
- Family unit = productive unit.
- DIY
- Trip
- Vertical patriarchal structure
- Violence: legitimate way to resolve the conflict
- Imaginaries of discrimination: homeless, delinquency, drug addiction and garbage.
- Invisibility: strategy and condemnation.
- Disbelief in the face of institutionality, legality and formalization.
- Consolidated organizations as representation and protection scenario.
- Territorial defense, of work and against discrimination

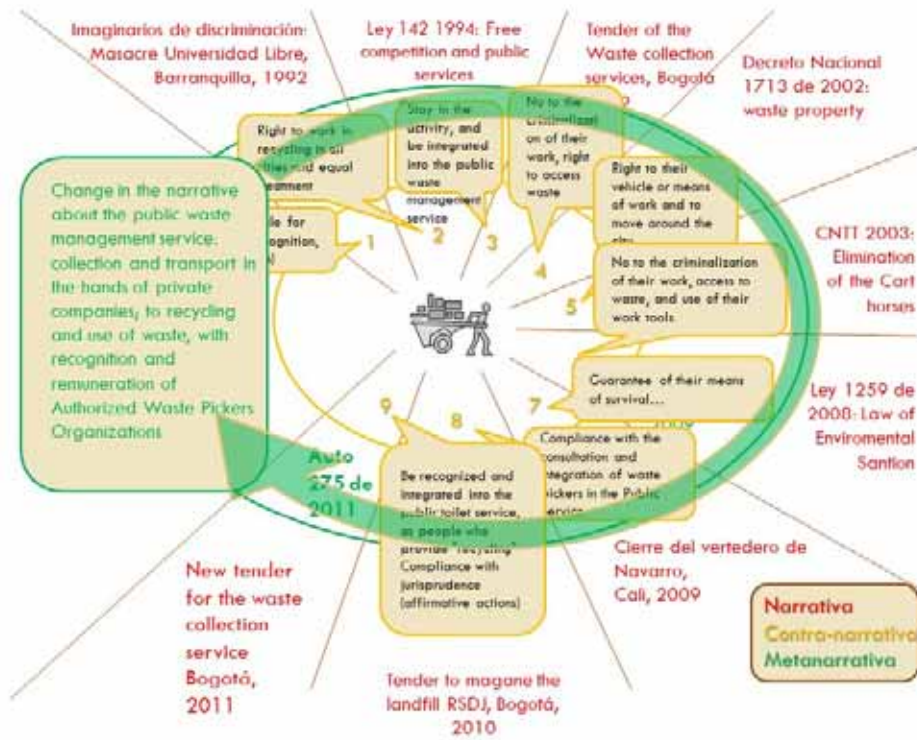


Fotografía: La ciudad invisible
Éndia A.L.

5. Until 1990 till now, Organization the main Strategy for advocacy for win Voice, validity and visibility...

- Strategic recycling chain alliances to defend the work. **(No war of the poor against the poor)**
- Production of useful knowledge, to validate the work of the recycler. **(I'm the one who knows what you do not know)**
- The social mobilization. **(If one is touched, everyone is touched)**
- Development of policy proposals **(making the task of the government)**
- **Legal advocacy strategies (fighting for the rights)**





Recycling without WP's is waste!!!!



6 The orders of the Constitutional Court One Meta-narrative: The non negociables



The orders of the Constitutional Court One Meta-narrative: The non negociables



6.1 The constitutional court orders: The goal of recycling and Inclusion of Waste pickers

Recognizes the wp's as a subject of special state protection given their poverty and vulnerability

Recognizes its participation in public service of collection and transport recyclable waste as a means to overcome their vulnerability, and recognizes the need of payment

Recognizes and encourages the entrepreneurial potential of wp's, their environmental and economic contribution, and their right to grow up in the value chain.

Responsibility to local authorities as responsible for these affirmative action



6.3 Towards the fulfillment of the orders of the constitutional court: The proposal of the government of the Bogotá Humana (2012 - December 2015).

1. Wp's census 2011
2. RURO
3. Registration system, and remuneration (10222 WP's on Dec. 2015)
4. Substitution of Animal Traction Vehicles (2800 to June 2015)
5. Separation campaign at the source.



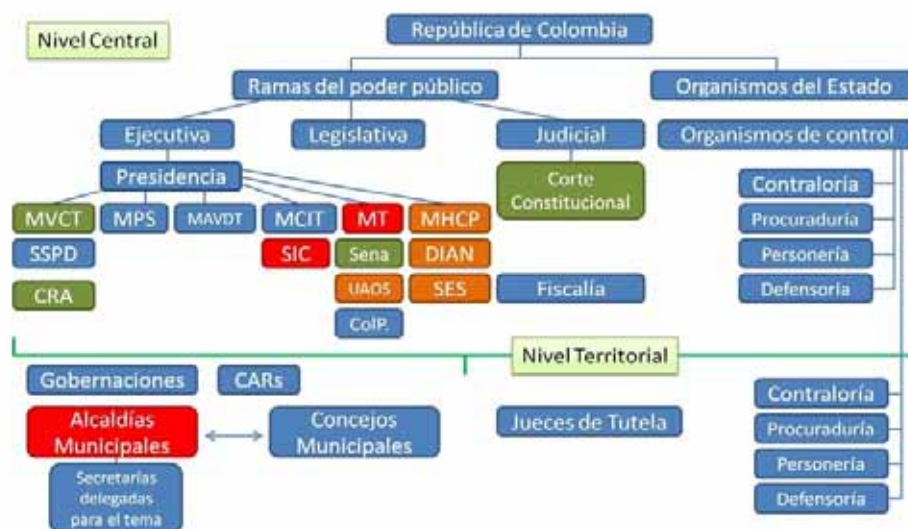
4.6 A new scenario of struggle for meaning: the national regulatory framework of waste management and the institutions

Marco normativo del servicio Público de Aprovechamiento



A new scenario of struggle for meaning: the national regulatory framework of waste management and the institutions

Las entidades del Estado que tienen que ver con el servicio público de aprovechamiento



6.5 Waste management system regulated in Colombia

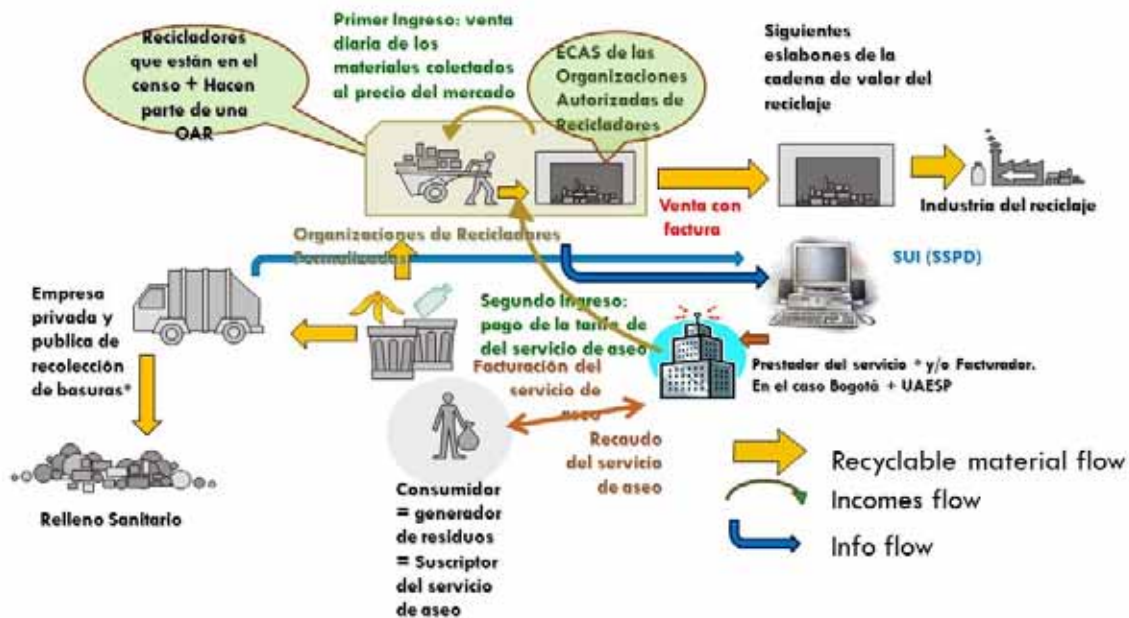
Privates and public enterprise of waste collection



6.6 Waste management Plans: Programs and projects of the municipal level (R 754 de 2014) A critic point!!!!

1. **Recycling program: Sensitization, education and training projects / feasibility studies.**
2. **WP's inclusion program**
3. **Waste collection and transport program**
4. Program of sweeping and cleaning of roads and public areas
5. Program of lawn mowing and tree pruning
6. Final disposal program
7. Risk management program
8. Program of service provision in rural area

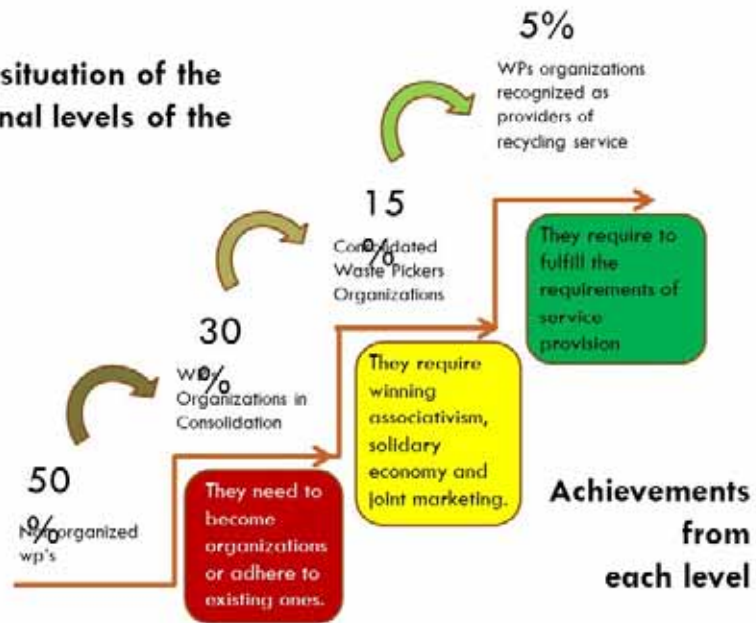
6.7. Current remuneration system for recycling: national regulations



7. New Tensions...

- ❑ What does it mean to formalize informality?
- ❑ Recognize and improve the subsystem and existing actors that make up the value of recycling ... or replace them with new instances and processes related to public administration or private?
- ❑ What type of process guarantees recycler organizations to acquire the administrative and operational capacities to provide the best use of the service?
- ❑ How much time and how many resources are needed for that purpose?
- ❑ How to ensure the participation of society?
- ❑ How to survive in a scenario of free competition?

7.1 Current situation of the organizational levels of the WP's



Now



8. Achievements: Case figures

- There are 340 recycling service providers,
- Of these, 299 are waste picker organizations, of which 119 were "inactive" in November 2018.
- Of the 180 waste picker organizations, 80% are made up of fewer than 150 waste pickers.
- The approximate universe of WP's in Colombia following 2011 (Aluna Consultores) is 50,000, very surely there are many more.
- The average amount of recyclable material collected per recycler varies between 2.4 and 2.7 tons per month.
- The average monthly income of a WP's per recycling sale (income 1) ranges from \$150,000 COP (50 USD) to \$400,000 COP (127 USD).
- The WP's monthly remuneration via "payment for recycling service" (Income 2) varies between \$400,000 COP and \$800,000 COP Month. (\$127 USD and 253 USD) Month.
- It is not certain how many receive direct payment for the recycling service, with the estimates of the organizations we can be above 12500 WP's with the two incomes listed above.
- Since the beginning of formalization, the annual amount of tons of waste, recovered and recycled, has increased: 2016 (97,905 tons/year), 2017 (536,092 tons/year),
- As of May 2019, there are more than 25 cities in Colombia, in which at least one waste picker organization is recognized and paid as a recycling service provider. (See graph below)



Source: Federico Parra

9. The WIEGO's Route accompanying WPS ORG (ARB ANR) in Colombia: Where we are now



Recycling for WP's not for corporations...



THANKS

3. Care Work and Social Inclusion
돌봄노동과 포용사회

3.2. Organize the future: Experiences of organizing care workers around the world

미래를 향한 조직화: 전 세계 돌봄노동자 조직화 경험

Adrian DURTSCHI, Head of UNICARE, UNI Global Union

아드리안 더스키 UNI Global Union UNICARE 대표

Adrian M. Durtschi is the Head of UNICARE at UNI Global Union. Durtschi has been in this position for three years and is representing UNICARE's 85 unions, and, through them, more than 2 million workers from the care sector around the world. UNICARE is representing home care, care home, health care, child care and other professions in the care sector. He is responsible for workers' organising projects in Nepal, India, Ghana, Poland, Czech, Colombia, Chile, Brazil, Peru and other countries. He supports his affiliates in matters of social dialogue and collective bargaining, and negotiates directly with transnational care companies. He also regularly represents the interests of his affiliates at the International Labour Organisation in Geneva. Before coming to UNI Global Union, Durtschi was responsible for Homecare and Domestic Workers at UNIA, the largest Swiss trade union, and lead a team of organisers in the Long Term Care sector. Durtschi has an M.A. and B.A. in Sociology from University Berne and publishes regularly on the care sector and unions.

Organise the future – Experiences of organising care workers around the world

Adrian Durtschi
Head of UNICARE
UNI Global Union

#unicare



Growth – But what kind of jobs?

Figure 8. Total care and related employment in 2015 and 2030, status quo and high road scenarios

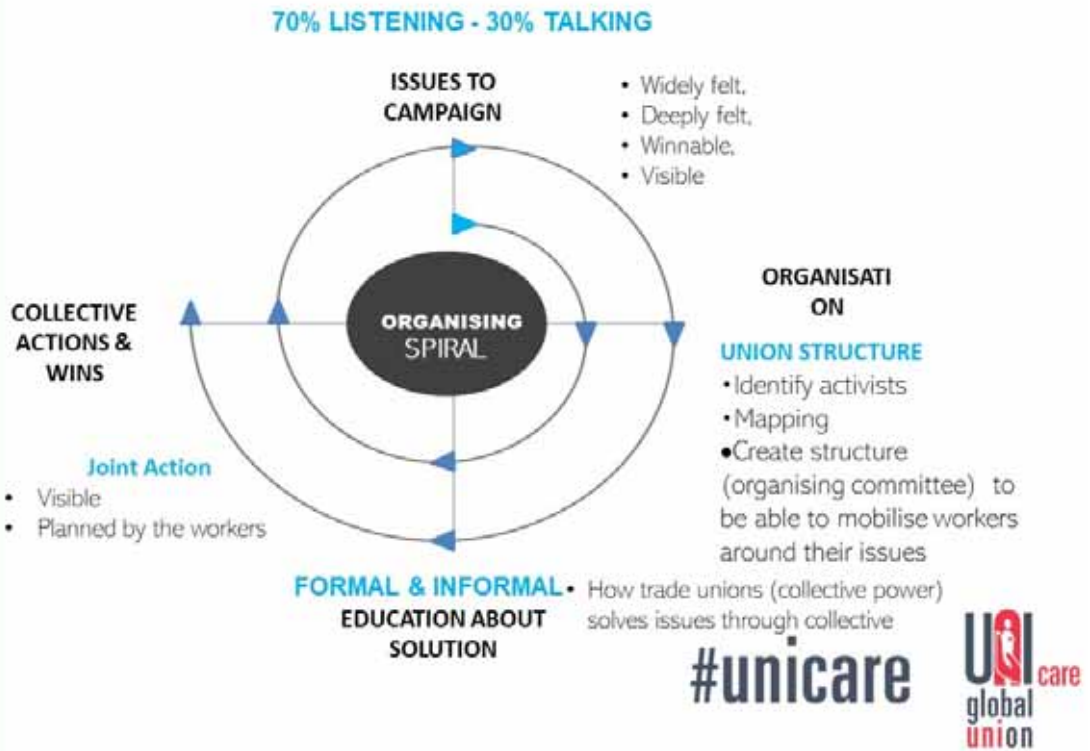


Note: See Chapter 5, figure 5.11 (45 countries). For 2015, ILO estimates based on labour force and household survey microdata.

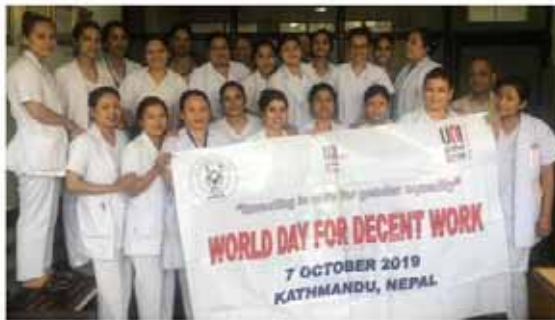
Source: Bilimoria and Kim, forthcoming.

#unicare





Building care workers power



#unicare

Home Care



#unicare

Multinationals and For-Profits LTC



#unicare

Multinationals and for profit accute care



#unicare



Equal Pay for care and support workers New Zealand

Care and Support Workers (Pay Equity) Settlement Agreement



Parties*

Her Majesty the Queen in right of New Zealand, acting by and through the Director-General of Health

(as Employer of District Health Boards, and Employers)

Accident Compensation Corporation¹

(as Employer of Employees)

District Health Boards

(as Employers of Employees)

Employee Representatives -

E-63 Incorporated, New Zealand Public Service Association, Te Pūkanga Hiri, Te Kaitiaki Māori Incorporated, New Zealand Nurses Organisation Incorporated

(representing Employees)

Association -

New Zealand Council of Trade Unions, Te Kaitiaki Māori Incorporated

(Interested party)

Effective - 1 July 2017

#unicare



3. Care Work and Social Inclusion
돌봄노동과 포용사회

**3.3. Caring about influence: Analyzing relationships
and networks to promote effective advocacy on care**

연결을 통한 돌봄: 돌봄경제 프로젝트 협력 시민사회단체
들의 사회연결망 분석 결과

Charlotte FRIAR, Program Manager of CWE-GAM Project, American University

샬롯 프라이어 아메리칸대학교 CWE-GAM Project 프로그램 매니저

Charlotte Friar serves as Care Work and the Economy's project manager. Charlotte has over 7 years of experience in higher education and the nonprofit sector, managing a portfolio of complex projects covering women's empowerment and positive youth development. Prior to joining the project, Charlotte was a program associate with Winrock International's Education and Empowerment Unit, supporting US government-funded projects in Ghana and Bangladesh. Charlotte has also spent time working or studying in Thailand, South Korea, South Africa, and Sweden. Charlotte has a master's degree in International Development from the School of International Service at American University.



CARING ABOUT INFLUENCE:

ANALYZING RELATIONSHIPS AND NETWORKS TO PROMOTE EFFECTIVE ADVOCACY ON CARE

CHARLOTTE FRIAR

Program Manager, Care Work and the Economy



Learn more about Care Work and the Economy: www.careworkeconomy.org

Follow us on Twitter and Facebook: @careworkeconomy

Contact presenter: cfriar@american.edu

Purpose of the Analysis

Advance our understanding of:

- the program and policy priorities of care-related civil society organizations in South Korea
- opportunities for coordinated campaigns among civil society groups
- groups perceived to yield influence in the development of policies and programs related to care
- the overall ecosystem in which care-focused civil society organizations are operating

Advance our **ULTIMATE PROJECT GOAL**: effectively support civil society groups in using our research on paid and unpaid care in South Korea to advance coordinated campaigns



CARE WORK AND THE ECONOMY PROJECT | www.careworkeconomy.org

Social Network Analysis

“Not only are organizations suspended in multiple, complex, and overlapping webs of relationships, the webs are likely to exhibit structural patterns that are invisible from the standpoint of a single [individual or] organization caught in the tangle. To detect overarching structures, one has to rise above the individual firm and analyze the system as a whole.”

Barley, Freeman, and Hybels (1992)



CARE WORK AND THE ECONOMY PROJECT | www.careworkeconomy.org

What Can SNA Reveal?

- The actors involved in a network;
- How these actors are linked;
- What the motivations of each actor are;
- How influential each actor is; and
- How the network is structured.
- Will conflicting relationships impede desired change?
- Have certain groups been marginalized or excluded?
- Are there opportunities for collaboration?
- Are there opportunities for relationship and coalition building?
- Are there underutilized assets?



CARE WORK AND THE ECONOMY PROJECT | www.careworkeconomy.org

How Have SNAs Been Used?

By researchers to: analyze how position, embeddedness, and associative ties in a network relate to Civil Society Organizations' access to information, access to decisionmakers, ability to take collective action, and ultimately overall influence.

By civil society to: understand position, embeddedness, and associative ties in their network to develop more effective advocacy strategies, project design, and map partners and stakeholders.



CARE WORK AND THE ECONOMY PROJECT | www.careworkeconomy.org

Methodology

The ten civil society organizations in South Korea surveyed:

Korean Household Workers Association	Association	11 Agencies 6 Full-time staff members
Seoul LTC Careworkers Association	Association	520 Members (individuals) 1 Full-time staff member
Korea Care Social Cooperative	Cooperative	59 Agencies 6,915 Members (individuals) 2 Full-time staff members
National Caregivers' Cooperative	Cooperative	12 Agencies 560 Members (individuals) 1 Full-time staff member
Saejaemi Elderly Care Center	Nonprofit	20-24 Members (individuals)
Seoul Supporting Center for Elderly Careworkers	Nonprofit	14 Full-time staff members
Women Migrants Human Rights Center of Korea	Nonprofit	8 Local Offices 4 Full-time staff members
Korean Confederation of Trade Unions (KCTU)	Union	649,000 Members (individuals)
Korean Confederation of Trade Unions (KCTU) -- Child Care Division	Union	12 Local Offices 3,000 Members (individuals)
Korean Public Service and Transport Workers' Union (KPTU)	Union	300,000 Members (individuals)



CARE WORK AND THE ECONOMY PROJECT | www.careworkeconomy.org

Advancing Who?

Who Would the Policy/Program Advance

Average Percent of Stated Policy/Program Objectives that will Advance Distinct Stakeholders

Type of organization	Care recipient	Society	CSOs	Caregiving Labor force
Unions	4.17%	37.08%	0%	58.75%
Associations	10.00%	30.00%	10.00%	50.00%
Nonprofits	26.67%	20.00%	10.00%	43.33%
Cooperatives	38.89%	22.22%	16.67%	22.22%



CARE WORK AND THE ECONOMY PROJECT | www.careworkeconomy.org

Who Needs to Act?

Who is Being Asked to Take Action

Average Percent of Stated Policy/Program Objectives that Ask Action from Distinct Stakeholders

Type of Organization	Government	Society	CSOs	Employers
Unions	57.92%	16.67%	25.42%	0.00%
Associations	50.00%	10.00%	30.00%	10.00%
Nonprofits	40.00%	20.00%	40.00%	0.00%
Cooperatives	61.11%	5.56%	33.33%	0.00%



CARE WORK AND THE ECONOMY PROJECT | www.careworkeconomy.org

Challenges

List the greatest challenges your organization faces in achieving your care-related program or policy objectives

Top responses:

1. internal communications, prejudice, and fragmentation (listed by 70% of organizations)
2. members' lack of time/willingness to join (30%)
3. resource limitations (30%)
4. complexity of the issue (30%)



Perceived Influence

Name the organizations, institutions, and/or government agencies that have the most influence over you achieving your policy and program objectives

Name of Influential Organization	# of Times Listed	# of Orgs Listing	Avg Influence Score	Positive Influence	Negative Influence
1. Ministry of Health and Welfare	8	5	9.25	8	
2. Local Government (city, county, district level)	9	5	8.75	8	1
3. National Assembly	4	4	9.75	3	1
4. Ministry of Gender Equality and Family	3	3	9.33	2	1
5. Ministry of Employment and Labor	3	3	10	3	

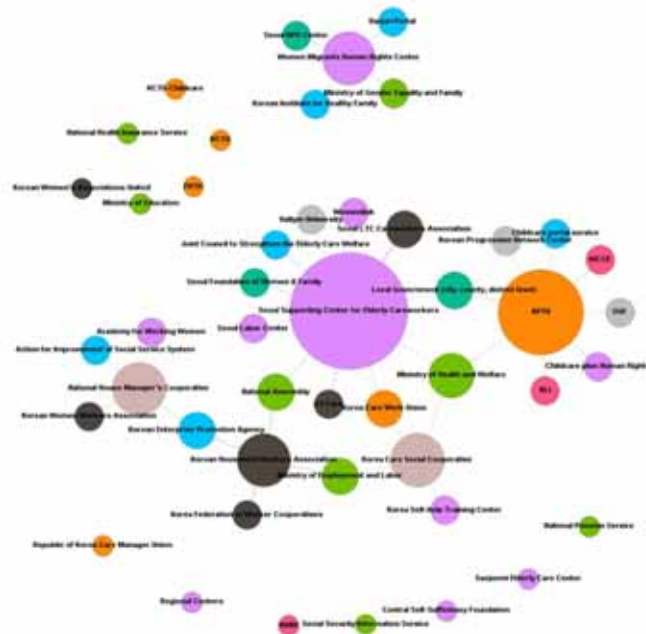


Network Structure

The size of each actor/node reflects the number of connections it has with larger nodes signifying more connections. The closeness to the center signifies greater density/connectedness.

Number of nodes: 47
 Number of links: 36
 Density: 0.017

Research	23 (51%)
Government	11 (23%)
Special Government Institute	11 (23%)
Association	11 (23%)
Center	11 (23%)
National Research Institute	10 (21%)
Local Government	10 (21%)
Company	10 (21%)
International Organization	10 (21%)
Academic Institution	10 (21%)



Limitations of Survey

- Perception of influence of care-related policies/programs was very scattered (reflecting that policies/programs are developed and implemented under a number of ministries). Further analysis is needed to more fully understand policy processes related to care in South Korea.
- They survey only illustrates PERCEIVED networks and influence. Relationships are only mapped between actors deemed influential by the respondent. Further research is needed to understand the day to day networking of civil society organizations.



Discussion

- The advantages of increased connectivity (within, between, and among organizations)
- Opportunities and constraints for relationship building and coordinated campaigns.

Questions for Next Steps:

- What CWE-GAM research findings can best support campaigns around CSOs' identified policy priorities?
- What shared policy and program priorities are best suited for a coordinated campaign among participating civil society organizations? Could there be a large overarching campaign and then more specific sub-group campaigns?
- What are the advantages for the network to connect with the broader transnational movement?



NOTES*

NOTES*

국제이주와 포용사회센터

서울대학교 국제대학원 국제학연구소
08826 서울시 관악구 관악로 1
Email. ctms.snu@gmail.com

Center for Transnational Migration and Social Inclusion

Institute of International Affairs
Graduate School of International Studies
Seoul National University
1 Gwanak-gu, Gwanak-ro, Seoul 08826, Korea